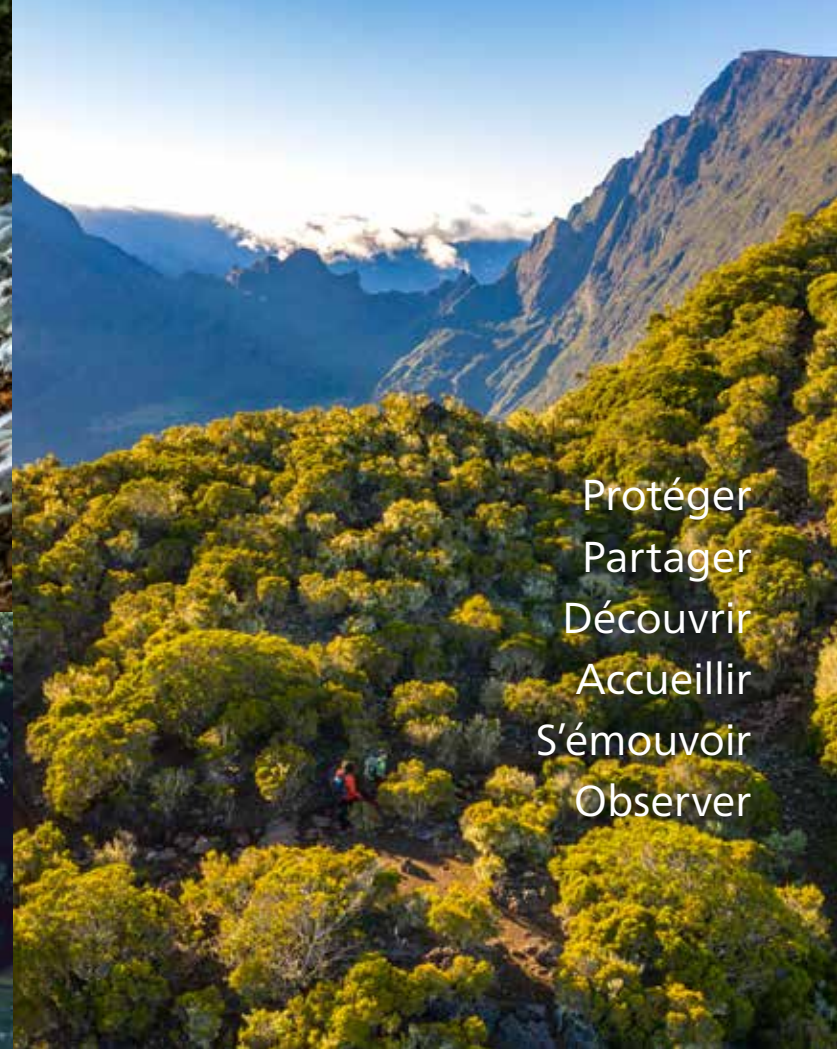


Les parcs nationaux accessibles à tous





Protéger
Partager
Découvrir
Accueillir
S'émouvoir
Observer



Les parcs nationaux accessibles à tous - mode d'emploi

Les parcs nationaux de France et l'Office français de la biodiversité (OFB) vous proposent de découvrir la 4^e édition actualisée et enrichie du guide « Les parcs nationaux accessibles à tous ».

Son objectif n'a pas changé : vous faire découvrir l'intégralité des services dédiés aux personnes en situation de handicap dans les parcs nationaux, pour profiter de la nature et mieux la connaître. Nombre d'entre eux ont été réalisés avec le soutien de GMF, mécène des parcs nationaux sur le thème « La nature en partage ».

Au fil des pages, retrouvez :

- les outils de découverte mis à disposition dans les parcs nationaux ;
- les lieux d'accueil et de séjour labellisés Tourisme & handicap ;
- les itinéraires de randonnées « Promenade confort » ;
- les hébergements, sorties et sites touristiques labellisés « La Réunion pour Tous » ;
- les hébergements, sorties et visites de sites estampillés *Esprit parc national*.

Pour chaque parc national, les points d'information, les hébergements et les lieux de restauration, les points d'intérêts et les services sont déclinés selon une logique géographique de proximité afin de faciliter l'organisation d'une balade à la journée ou d'un séjour.

Le guide est disponible en téléchargement sur le portail des parcs nationaux et les sites internet des parcs nationaux et de l'OFB.

- www.ofb.gouv.fr, rubrique « Documentation » ;
- www.parcsnationaux.fr, rubrique « Études & publications ».

« La nature en partage » : GMF, mécène des parcs nationaux de France

Les parcs nationaux de France, rattachés à l'Office français de la biodiversité (OFB), comptent parmi leurs missions principales l'accueil du public et la sensibilisation aux enjeux de préservation de l'environnement. Leurs territoires sont, par principe, ouverts à tous et gratuits.

Animé par l'OFB au bénéfice des parcs nationaux de France, le mécénat noué depuis 2008 avec GMF et les parcs nationaux français sur le thème « La nature en partage » est fondé sur des valeurs partagées telles que le respect et la solidarité.

Trois champs d'action définissent et donnent sens à leur engagement commun :

- Faciliter l'accès à la nature et à sa connaissance pour tous les types de public y compris pour les personnes en situation de handicap auditif, intellectuel, physique et visuel, et favoriser l'accessibilité sociale à la nature des jeunes par le service civique ;
- Préserver la biodiversité en étudiant et en protégeant les espèces avec l'étude de zones inexplorées ou la réintroduction d'espèces ;
- Développer la prévention des risques dans les parcs nationaux.

À ce jour, plus de 150 réalisations ont été mises en œuvre sur les territoires des parcs nationaux de France grâce au soutien de GMF.

Elles sont identifiées dans le guide par le logo GMF.





Sortie *Esprit parc national* - Ecrins avec Marjolaine Flammier
du Bureau Montagne Visa Trekking

© Bertrand Bodin - Parc national des Ecrins

Les marques et labels

Tourisme & Handicap



La marque d'État Tourisme & Handicap vise à favoriser l'accueil et les loisirs des personnes en situation de handicap, valorise les établissements labellisés et participe au développement du tourisme durable. Elle est accordée à des sites touristiques, des offices de tourisme, des activités de loisirs, des établissements de restauration et d'hébergement, des bâtiments neufs et anciens, adaptés à l'accueil de personnes en situation de handicaps auditif, mental, moteur ou visuel.

tourisme-handicaps.org ou
www.tourisme-handicap.gouv.fr

Esprit parc national



Inspirée par la nature, *Esprit parc national* est une marque de l'OFB et des parcs nationaux. A travers le partage avec des femmes et des hommes passionnés par leur territoire, elle permet de se reconnecter à la nature préservée des parcs nationaux et de renouer avec l'authenticité. Des hébergements, des sorties et des sites touristiques *Esprit parc national* sont également reconnus Tourisme et Handicap ou simplement accessibles à certains types de handicap.

www.espritparcnational.com

  @espritparcnational

Promenade Confort



Ce label local déployé par le conseil départemental de la Savoie valorise les parcours courts, « roulants », offrant peu de dénivelé. Ces parcours, à découvrir notamment sur le territoire du Parc national de la Vanoise, bénéficient d'aménagements permettant de faire des pauses durant la balade.

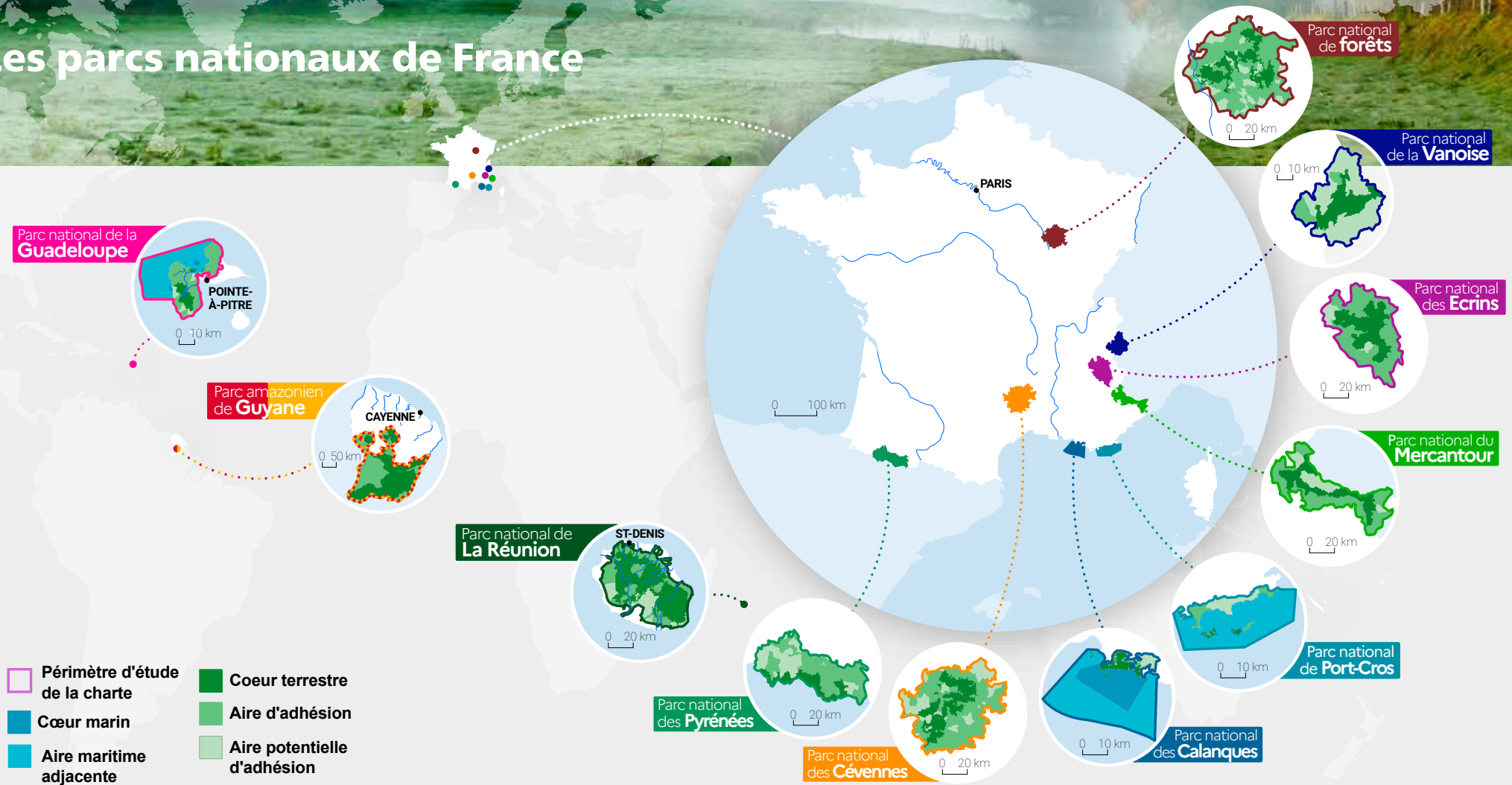
La Réunion pour tous®



La Réunion pour Tous® est une plateforme d'inclusion des personnes en situation de handicap dans leur diversité à La Réunion. Cette marque déposée met en valeur les lieux et les établissements favorisant l'inclusion des personnes en situation de handicap par un accueil bienveillant et une accessibilité confortable.

lareunionpourtous.re

Les parcs nationaux de France

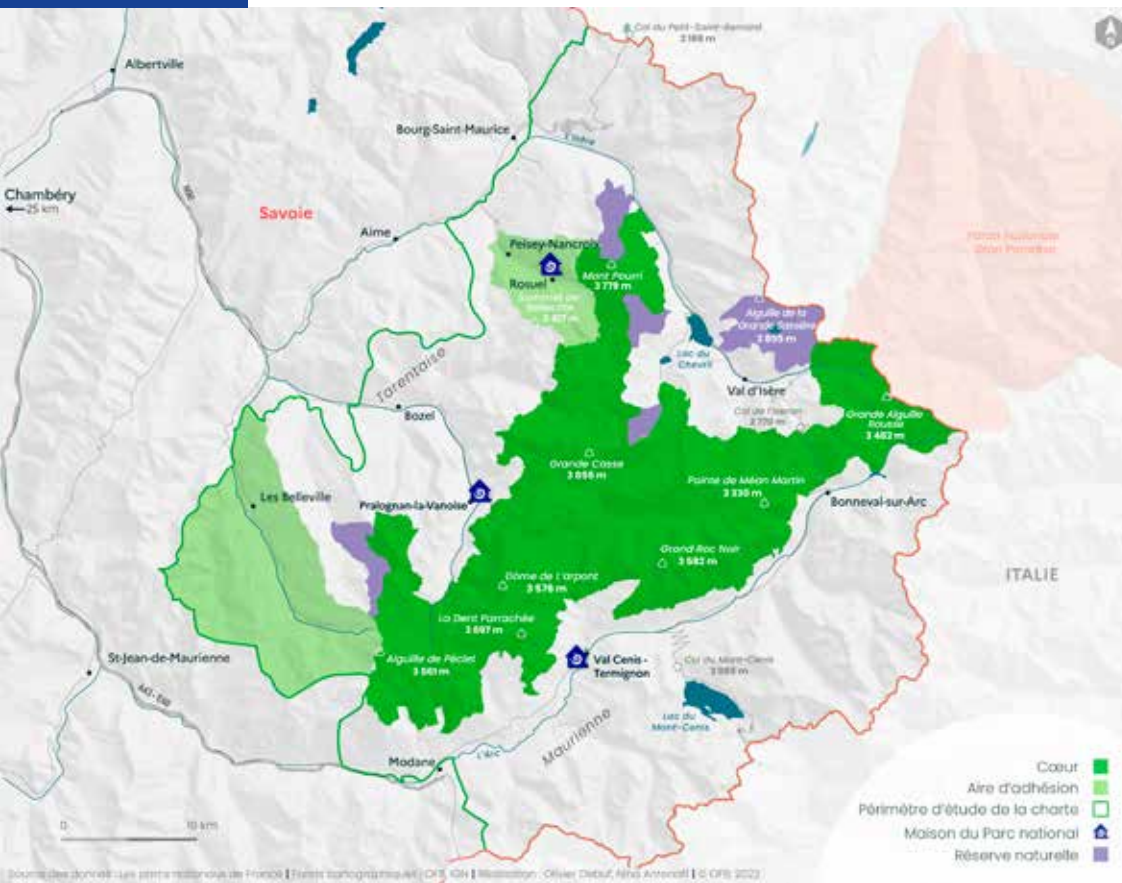




Sommaire

Parc national de la Vanoise	P. 12
Parc national de Port-Cros	P. 22
Parc national des Pyrénées	P. 32
Parc national des Cévennes	P. 44
Parc national des Ecrins	P. 50
Parc national du Mercantour	P. 66
Parc national de la Guadeloupe	P. 74
Parc amazonien de Guyane	P. 80
Parc national de La Réunion	P. 84
Parc national des Calanques	P. 96
Parc national de forêts	P. 102





Aîné des parcs nationaux français, le Parc national de la Vanoise est situé dans les hautes vallées de la Maurienne et de la Tarentaise. Il comprend une centaine de sommets dépassant les 3000 m d'altitude. Il abrite la plus grande colonie française de bouquetins et une faune de montagne diversifiée : chamois, lièvres variables, marmottes, tétras-lyres, ainsi que des renards, fouines, chauves-souris; et 125 espèces

d'oiseaux nicheurs, parmi lesquels le gypaète barbu et l'aigle royal. Près de 2030 plantes à fleurs et fougères sont recensées dont 275 espèces patrimoniales (linnée boréale, chardon bleu, cortuse de Matthiöle). Le Parc national possède un patrimoine culturel très riche, marqué par la vie agropastorale : gravures rupestres, architecture d'altitude, pierres fortes...

40
refuges
en cœur de
Parc national

5
réserves naturelles
contiguës au Parc
national

275
espèces
patrimoniales

Carte d'identité

Date de création : **6 juillet 1963**

Région : **Auvergne-Rhône-Alpes**

Aire d'adhésion : **20800 ha**

Cœur : **53300 ha**

Contact

✉ 135, rue du Docteur Julliard
73000 Chambéry

☎ 04 79 62 30 54

@ accueil@vanoise-parcnational.fr

🌐 www.vanoise-parcnational.fr

  @parcnationaldelavanoise

Refuge du Plan du Lac
© Chloé Tardivet - Parc national de la Vanoise





Refuge de l'Orgère
© Céline Ruten - Parc national de la Vanoise

REFUGE DE L'ORGÈRE

Villarodin-Bourget



Le refuge est accessible par la route en voiture. Il accueille en nuitée des personnes à mobilité réduite (chambre accessible - élévateur intérieur - WC et douches aménagés spécifiquement). Parking près du refuge.

Parcours d'interprétation

- Boucle d'environ 4 km jalonnée de panneaux d'information sur le paysage, la faune, la flore et la vie dans le vallon.
- 1,2 km de balade labellisée « Promenade confort ».

Outils de découverte/matériel en prêt

- Module tout chemin pour certains fauteuils roulants.
- Un fauteuil tout chemin « Hippocampe ».
- Maquette tactile du vallon de l'Orgère à l'entrée du sentier.
- Maquette tactile d'oiseaux et des différentes essences d'arbres.
- Trois outils sonores présentant le lieu et son histoire.

Programme de sorties accompagnées

Renseignements auprès du Point info du Parc national de la Vanoise de Modane : 04 79 05 57 94.

Pour les personnes non-voyantes ou malvoyantes

Randonnée adaptée avec un garde-moniteur du Parc national pour découvrir le vallon (éléments auditifs, tactiles et olfactifs à l'appui).

Refuge de l'Orgère

07 61 71 68 47



refuge.orgere@vanoise-parcnational.fr

refuge-orgere.vanoise.com

REFUGE DU PLAN DU LAC

Termignon



Le refuge est accessible aux personnes en situation de handicap.

Matériel en prêt au refuge

- Un fauteuil tout chemin « Hippocampe ».
- Un fauteuil électrique tout-terrain « Quadrix ».

Espace d'interprétation

- Quatre panneaux d'information composés d'images tactiles sur le paysage et la faune.
- Chemin dallé roulant autour du refuge.

Accès par navette depuis Termignon

termignon@hautemaurienne.com

04 79 20 51 67

Pour les personnes à mobilité réduite

Accès par la route sur autorisation du Parc national : 04 79 20 51 53.

Refuge du Plan du Lac



04 79 20 50 85

refuge.plandulac@vanoise-parcnational.fr

refuge-plandulac.vanoise.com

Maison du Parc national à Pralognan-la-Vanoise

© Pierre Witt - Parc national de la Vanoise



MAISON DU PARC NATIONAL

Pralognan-la-Vanoise



La maison du Parc national à Pralognan-la-Vanoise est labellisée Tourisme & Handicap :

- Espaces d'accueil et de visite accessibles à tous.
- Nouvelle exposition intitulée « Regard(s) sur un territoire d'exception » avec une scénographie dédiée au Parc national et à ses patrimoines exceptionnels.
- Parking réservé aux personnes en situation de handicap devant la maison du Parc national.
- A proximité : sentier de découverte des Prioux (1,5 km), labellisé « Promenade confort » avec des panneaux d'information sur le hameau (architecture, environnement).

Maison du Parc national à Pralognan-la-Vanoise

☎ 04 79 08 71 49

@ hotesse.pralognan@vanoise-parcnational.fr

RESERVE NATURELLE NATIONALE DU PLAN DE TUEDA

Les Allues (Méribel)



Maison de la Réserve de Tueda :

Une exposition interactive (avec manipulation), sur les trésors cachés de la Réserve naturelle nationale, est en accès libre. En saison, des animations de découverte des patrimoines naturels à destination de tous les publics y compris les familles et les enfants, sont proposées.

Une rampe d'accès au premier étage du bâtiment permet aux personnes à mobilité réduite de profiter des expositions et animations de la Maison de la Réserve.

Promenade :

Boucle autour du lac de 1,8 km (revêtement lisse et pente très réduite), labellisée « Promenade confort » par le Conseil départemental de la Savoie.

Accès :

Places réservées aux personnes en situation de handicap au-delà du parking de départ.

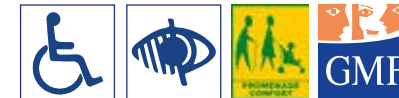
Parc national de la Vanoise

☎ 04 79 62 30 54

@ maisonreserve.tueda@vanoise-parcnational.fr

REFUGE DU BOIS

Champagny-le-Haut



Le refuge est en partie accessible aux personnes en fauteuil. Un parking à proximité propose des places réservées.

Matériel en prêt au refuge

- Des audioguides présentent le Parc national en détail.
- Images en relief et livres tactiles.
- Module tout chemin adaptable aux fauteuils classiques.

Sentier de découverte en boucle sur piste carrossable depuis le hameau du Bois jusqu'à celui de Friburge (environ 2 h, sans dénivelé), labellisé « Promenade confort ».

Refuge du Bois

☎ 04 79 55 05 79

@ refuge.lebois@vanoise-parcnational.fr

🌐 refuge-dubois.vanoise.com

ESPACE GLACIALIS

Champagny-le-Haut



L'espace est intégralement accessible.

- Situé à 200 m du refuge du Bois, accès par le parking.
- Ouvert été et hiver.

Exposition « Les glaciers d'ici et d'ailleurs, hier et aujourd'hui »

- Maquettes et objets tactiles.

Espace Glacialis

☎ 04 79 01 40 28

@ patrimoine@champagny.com

🌐 www.espace-glacialis.fr



MAISON DU PARC NATIONAL

Peisey-Nancroix



Au sein du refuge de Rosuel et entièrement rénovée en 2022, la maison du Parc national à Rosuel offre un espace accueil, une boutique et des expositions temporaires accessibles à tous.

☎ 06 98 40 97 14

@ hotesse.rosuel@vanoise-parcnational.fr

REFUGE DE ROSUEL

Peisey-Nancroix



Le refuge de Rosuel est accessible aux personnes en situation de handicap.

Matériel en prêt au refuge

- Des audioguides présentent le Parc national en détail.
- Images en relief et livres tactiles.
- Module tout chemin pour certains fauteuils roulants.

Un espace de découverte adapté

- Placette de lecture de paysage accessible en fauteuil, à proximité immédiate du parking avec des places réservées, situé à 100 m.

Refuge de Rosuel

☎ 06 50 21 91 37

@ refuge.rosuel@vanoise-parcnational.fr

🌐 refuge-rosuel.vanoise.com

Refuge de Rosuel
© Stephan Corporon - OFB



DES SORTIES ACCOMPAGNÉES POUR TOUS



En 2021, le Parc national a lancé un appel à projets, dénommé « Envie de montagne » sur le thème de la sensibilisation à l'environnement. Cet appel à projets concerne des groupes de personnes en situation de handicap : associations, établissements ou familles. Il porte exclusivement sur le cœur du Parc national et les communes adhérentes de Peisey-Nancroix et des Belleville.

Les projets retenus reçoivent un appui à la conception et à l'organisation des sorties ou des séjours, ainsi qu'un accompagnement sur les sentiers, dans les refuges ou dans les maisons du Parc national.

Parc national de la Vanoise

☎ 04 76 62 30 54

@ accueil@vanoise-parcnational.fr

RÉSERVE NATURELLE DE LA GRANDE SASSIÈRE

Tignes



Espace de découverte adapté et prêt de matériel

En période estivale (juillet-août), balade sur 2 km adaptée aux personnes en situation de handicap moteur (toilettes adaptées aux personnes à mobilité réduite). Accès libre.

- Prêt sur réservation de fauteuils tous chemins de type « Hippocampe ».

Sorties nature accompagnées par un garde moniteur du Parc national

Accès : parking du Saut.

- Sorties autour des thèmes de la faune, de la flore et du métier de gardes d'espaces protégés.
- Observation de la faune sauvage : marmottes, bouquetins et grands rapaces.

Parc national de la Vanoise – Secteur de Haute Tarentaise

☎ 04 79 07 02 70

@ secteur.hautetarentaise@vanoise-parcnational.fr

PROMENADE AU PLAN D'EAU DES BRUYÈRES

Les Belleville



Situé au départ de la randonnée du lac du Lou aux Ménuires, le plan d'eau des Bruyères abrite un écosystème remarquable : grenouilles, libellules, truites et saumons de fontaine. Idéal pour le pique-nique, la pêche, et les balades au bord de l'eau l'été. Jolie balade d'hiver également.

Itinéraire labellisé « Promenade confort » autour du premier plan d'eau sur 900 m. Accès : parking du plan d'eau des Bruyères à 200 m.

Office de tourisme des Ménuires

04 79 07 30 00

Chez Pépé Nicolas
© Pierre Witt - Parc national de la Vanoise



LA MAISON DE L'ABEILLE NOIRE ET DE LA NATURE

Les Belleville



Aux Ménuires, « Mellifera », la maison de l'abeille noire et de la nature, propose des espaces d'accueil et de visite accessibles à tous.

Parcours de visite en 3 séquences :

- l'espèce « abeille noire » ;
- la vie dans la ruche ;
- la biodiversité.

Ouverture : en saison : mercredi, jeudi et vendredi de 14 h à 17 h.

Visites guidées sur inscription.

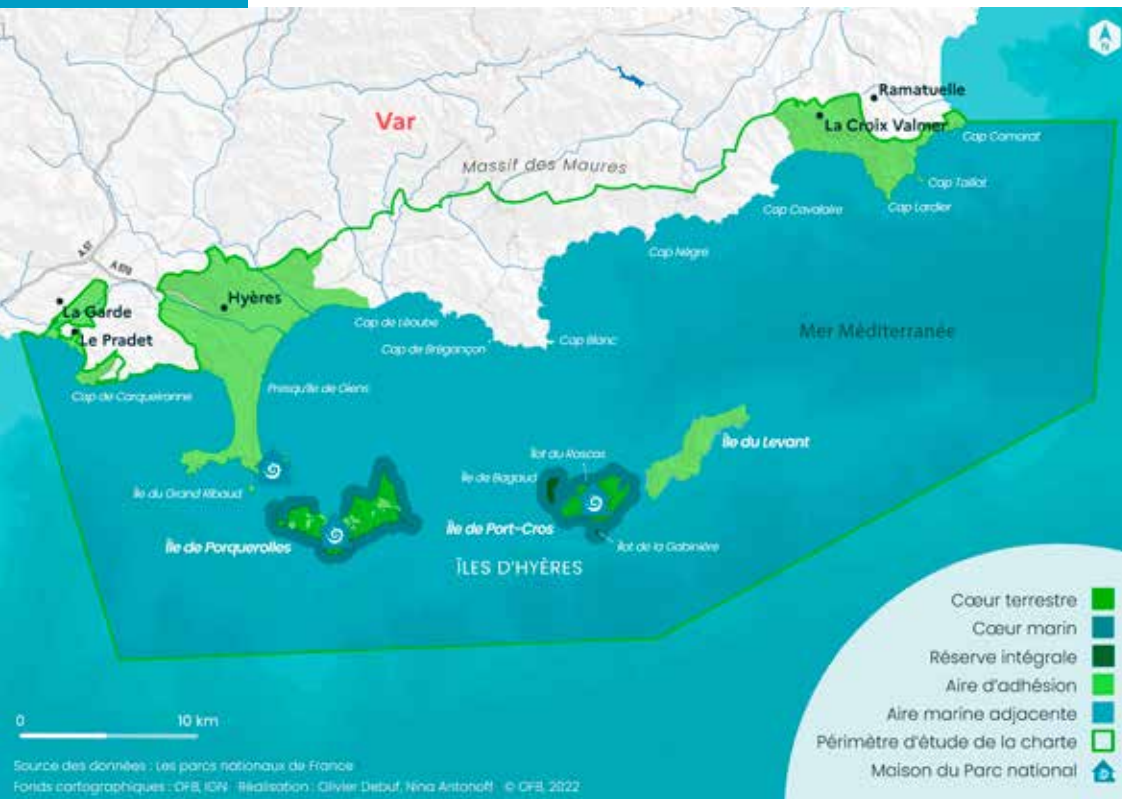
Accès : parking du plan de l'eau des Bruyères à 200 m.

Office de tourisme des Ménuires

04 79 00 73 00



Maison de l'abeille noire et de la nature
© Cécile Rutten - Parc national de la Vanoise



Premier parc marin créé en Europe, le Parc national de Port-Cros est constitué de l'île de Port-Cros et des espaces naturels propriétés de l'État, de l'île de Porquerolles (pour la partie cœur) et de cinq communes signataires de la charte : La Garde, Le Pradet, Hyères-les-Palmiers, La Croix-Valmer et Ramatuelle (pour l'aire d'adhésion).

Escale privilégiée pour les oiseaux migrateurs, il est un lieu de vie pour des oiseaux rares en Méditerranée, comme les puffins. Le territoire abrite également des espèces terrestres endémiques comme le discoglosse sard et le phyllodactyle d'Europe.

Le milieu marin tire son originalité de ses paysages sous-marins : l'herbier

de posidonie et le coralligène, habité par plus de 180 espèces de poissons et de nombreux invertébrés qui y trouvent refuge. Si le seigneur des lieux reste le mérou brun, on y trouve également des grands carnassiers tels que le chapon et le barracuda. Le Parc national possède un patrimoine historique considérable, illustré par des vestiges romains, une trentaine d'épaves et une vingtaine de forts militaires.

Le Parc national de Port-Cros administre le Conservatoire botanique national méditerranéen de Porquerolles chargé de la sauvegarde de la flore sauvage de Méditerranée. Il anime la partie française du Sanctuaire Pelagos pour la protection des mammifères marins.

132

**suivis scientifiques
annuels**

1,5

**million de visiteurs
sur les îles cœurs
de Parc national**

18

**forts
et batteries**

Carte d'identité

Date de création : **14 décembre 1963**

Région : **Provence-Alpes-Côte-d'Azur**

Cœur marin : **2 950 ha**

Cœur terrestre : **1 671 ha**

Aire d'adhésion : **11 191 ha**

Contact

✉ 181, allée du Castel Sainte-Claire
BP 70220
83406 Hyères CEDEX

☎ 04 94 12 82 30

🌐 www.portcros-parcnational.fr



Presqu'île de Giens
© René Bukudjian - Parc national de Port-Cros





VÉLO ÉLECTRIQUE ADAPTÉ AUX PERSONNES À MOBILITÉ RÉDUITE

Porquerolles



Ce tricycle à assistance électrique, disponible en prêt à la maison du Parc national, permet de se balader avec une personne à mobilité réduite sans déplacer celle-ci de son fauteuil roulant à main ou électrique grâce à une plateforme inclinable.

Prêt gratuit sur présentation d'une carte d'identité et d'un chèque de caution de 1000 euros.

Ce vélo a été financé dans le cadre du projet européen Interreg Marittimo - EcoSTRIM pour la coopération transfrontalière avec l'Italie.

Maison du Parc national à Porquerolles

04 94 58 07 24

VÉLO À BRAS

Porquerolles



Le Parc national a fait l'acquisition d'un vélo à bras (handbike) pour une découverte de l'île de Porquerolles en totale autonomie par un adulte.

Une assistance électrique a été ajoutée en raison du relief de l'île de Porquerolles.

Prêt gratuit sur présentation d'une carte d'identité et d'un chèque de caution de 1000 euros.

Maison du Parc national à Porquerolles

04 94 58 07 24

BALADE ET BAINNADE À LA PLAGE D'ARGENT

Porquerolles



Magnifique étendue de sable blanc sur l'île de Porquerolles, la plage d'Argent est à 1,5 km à l'ouest du village. Elle est desservie par une piste carrossable (attention pas de voitures sur l'île, réservation de taxi possible).

Sur l'arrière-plage, un cheminement de platelages en bois menant jusqu'au bord de l'eau, en passant par un petit pont-belvédère, permet à tous les publics de profiter du panorama sur la mer.

En saison estivale, le site accueille un bar-restaurant, un centre de secours et des toilettes publiques aménagées accessibles à tous.

En juillet et août, un fauteuil amphibie « Tiralo » permet l'accès à la mer et la baignade. Le « Tiralo » est disponible au centre de secours pendant les horaires d'ouverture.

Maison du Parc national à Porquerolles

04 94 58 07 24

MALLETTE PÉDAGOGIQUE « DÉCOUVERTE DES OISEAUX »

Porquerolles



Destinée aux personnes non voyantes ou malvoyantes, la mallette composée de silhouettes en bois peint, représente les principales espèces d'oiseaux vivant sur l'île.

D'une précision naturaliste, ces oiseaux factices, reproduits à taille réelle, permettent, par des effets de reliefs, d'appréhender la morphologie de l'animal et ses principales caractéristiques d'identification (plumage, forme des ailes...).

Maison du Parc national à Porquerolles

04 94 58 07 24



Mallette pédagogique de l'avifaune de Porquerolles
© Céline Obadia - Parc national de Port-Cros

VISITES VIRTUELLES DES CŒURS DU PARC NATIONAL

Porquerolles et Port-Cros



Le Parc national propose des visites virtuelles interactives pour permettre à tous ceux qui ne peuvent pas se déplacer de découvrir l'histoire et les points de vue emblématiques de ses cœurs, Port-Cros et Porquerolles, via votre smartphone, votre ordinateur ou votre tablette.

- Port-Cros : ses forts, sa faune et sa flore et son sentier-sous-marin. En 2020, le Parc national a réalisé une visite virtuelle en réalité augmentée. Cette visite est accessible à tous via le site web, les stands d'informations et lors des animations grand public du Parc national. Cette visite se visionne avec un casque de réalité virtuelle pour une immersion totale. Deux kits de casques (casques, manettes, fils, balises, etc.) sont mis à disposition du public lors des animations proposées par le Parc national.
- Porquerolles : depuis l'Antiquité et son exposition « Porquerolles, une île à vivre » qui présente l'île avec 5 thèmes : île ressource, île habitée, île exploitée, île fortifiée et île protégée.

Parc national de Port-Cros

☎ 04 94 12 82 30

🌐 www.portcros-parcnational.fr/fr/desdecouvertes/sejourner/accessibilite

Fort Sainte-Agathe

© Katia Audemard - Parc national de Port-Cros



VISITE SOUS-MARINE VIRTUELLE AVEC LA CONSOLE « DOLPHYN® »

Hyères



Le Parc national et la société virtualDive ont développé « Dolphyn » une console connectée qui permet une découverte virtuelle et interactive des fonds sous-marins des îles de Port-Cros et Porquerolles, pour des personnes qui ne sont pas en capacité de plonger en bouteilles. La possibilité d'immerger Dolphyn permet d'expérimenter le contact avec l'eau.

Une des consoles a été mise à disposition de l'Institut d'Éducation Motrice Pomponiana Olbia d'Hyères.

Société VirtualDive – Alain Dinis

☎ 01 34 75 11 52 / 06 85 08 36 82

@ adinis@virtualdive.com

🌐 www.virtualdive.com

SORTIE À VELO AVEC LE CYCLE PORQUEROLLAIS

Porquerolles



Le cycle porquerollais vous propose des balades avec un guide naturaliste *Esprit parc national – Port-Cros* ou un guide accompagnateur pour une balade d'environ 2 h 30.

Possibilité de louer un tandem pour une personne malvoyante ou prêt d'un vélo électrique avec une plateforme pour le transport d'un fauteuil.

Le Cycle Porquerollais

☎ 04 94 58 30 32 – 06 14 91 06 19

@ cycleporquerollais@wanadoo.fr

🌐 velo-porquerolles.fr

SORTIES KAYAK AVEC EXPÉNATURE

Porquerolles



Expénature vous propose des sorties en kayak de mer (simple ou double), en journée ou demi-journée pour une découverte de sites exceptionnels.

Expénature

☎ 04 42 83 64 46 - 06 80 74 40 99

@ contact@expenature.fr

🌐 expenature.fr

LES BALADES CONVIVIALES DE SANDRINE

Hyères



Parcourez les salins des Pesquiers avec Sandrine, l'un des espaces naturels les plus remarquables du littoral varois.

Les balades conviviales de Sandrine

☎ 06 16 85 85 99

@ sandrineguidetourisme@gmail.com

🌐 www.lesbaladesconvivialesdesandrine.com

SORTIE AUX SALINS DES PESQUIERS AVEC CHARLOTTE

Hyères



Découvrez les salins d'Hyères (Pesquiers et Vieux-Salins) avec Charlotte. Exploités jusqu'en 1995, ils présentent des intérêts biologiques et paysagers exceptionnels sur la façade méditerranéenne et s'inscrivent dans un territoire aussi riche que varié en termes de patrimoine naturel et culturel.

Les balades de Charlotte

☎ 06 14 90 89 55

@ charlotte@baladesdecharlotte.fr

🌐 baladesdecharlotte.fr



Vue générale du Domaine de Massacan

© Christine Graillet – Parc national de Port-Cros

DOMAINE DE MASSACAN

La Garde



Le Domaine de Massacan est implanté sur la commune de La Garde. La vaste bâtisse ocre émergeant de la pinède se niche dans un site exceptionnel qui bénéficie d'un accès privatif direct à la plage de Magaud et d'un vaste parc aux arbres centenaires. Certaines chambres et quelques gîtes proposent des salles de bain adaptées.

Domaine de Massacan

☎ 04 22 80 29 02

@ contact@massacan.fr

🌐 www.massacan.fr

HÔTEL LILY OF THE VALLEY

La Croix-Valmer



Ouvert à l'année, Lily of the Valley est un hôtel 5 étoiles situé sur le site exceptionnel du domaine du Cap Lardier.

Hôtel Lily of the Valley

☎ 04 22 73 22 00

🌐 www.lilyofthevalley.com



Visite du musée de la Mine de Cap Garonne
© Céline Lecomte – OFB

MUSÉE DE LA MINE DE CAP GARONNE

Le Pradet



Le musée de la Mine de Cap Garonne propose aux personnes à mobilité réduite accompagnées une visite dans les entrailles de la Terre dans les anciennes mines du Pradet. Une aventure inoubliable dans les pas des mineurs d'antan.

Musée de la Mine de Cap Garonne

☎ 04 94 08 32 46
@ info@mine-capgaronne.fr
🌐 www.mine-capgaronne.fr

SORTIE PLONGEE AVEC TIKI DIVE

Cavaire-sur-Mer



Profitez d'une journée plongée à bord de Tiki dive pour découvrir des richesses sous-marines préservées du Parc national.

Le bateau dispose d'une potence de mise à l'eau et d'une échelle de remontée. Les encadrants ont suivi la formation handisub de la FFESSM, module EH2 (handicap majeur). Un certificat médical d'absence de contre-indication à l'activité subaquatique est requis.

Tiki Dive

☎ 06 73 24 16 55
@ contact@tiki-dive.com
🌐 www.tiki-dive.com

SORTIE EN BATEAU AVEC LATITUDE VERTE

Bormes-les-Mimosas



La balade commentée de 2 h en bateau hybride, pour découvrir la face nord de l'île de Port-Cros et mieux connaître l'histoire du Parc national. Au programme : légende du prince Olbianus, piraterie, histoire militaire, littérature et bien sûr préservation de la nature. La sortie en mer est accessible aux personnes à mobilité réduite.

Latitude Verte

☎ 06 51 08 30 04
@ contact@latitudeverte.fr
🌐 www.latitudeverte.fr



Remise du fauteuil Tiralo-plage de Gigaro
© Ville de La Croix-Valmer

BAINNADE ACCESSIBLE À LA PLAGE DE GIGARO

La Croix-Valmer



Le Parc national a remis à la commune de La Croix-Valmer un fauteuil de plage Tiralo® afin de permettre l'accès à la baignade aux personnes à mobilité réduite.

Mairie de La Croix-Valmer

☎ 04 94 55 13 13

350

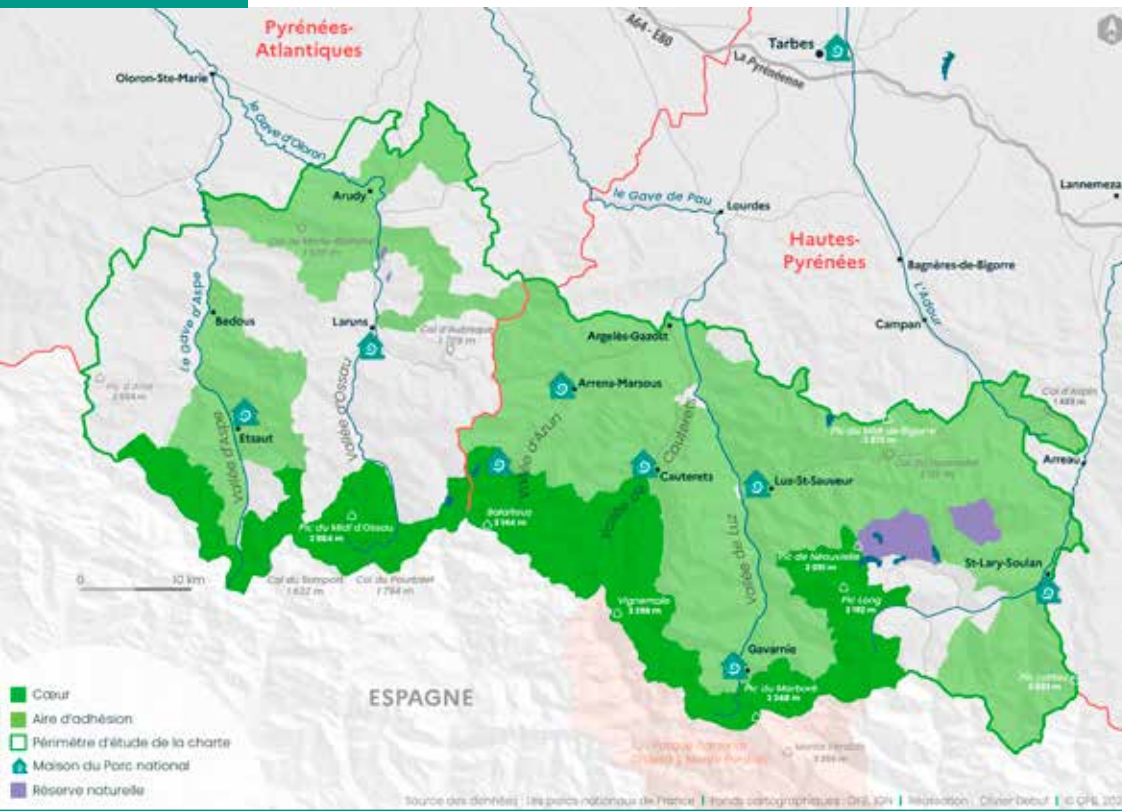
km de sentiers
balisés

300

lacs

8

maisons de
Parc national



Carte d'identité

Date de création : **23 mars 1967**

Régions : **Occitanie
et Nouvelle-Aquitaine**

Cœur : **45 700 ha**

Aire d'adhésion : **128 400 ha**

Contact

✉ 2, rue du IV-Septembre - BP 736
65007 Tarbes Cedex

☎ 05 62 54 16 40

🌐 www.pyrenees-parcnational.fr



@parcnationaldespyrenees



@parc_national_pyrenees

Le Parc national s'étire sur plus de 100 km d'est en ouest entre le long de la frontière avec l'Espagne, entre les hautes vallées d'Aure et d'Aspe. Une mosaïque de roches cristallines et sédimentaires, malmenées par l'érosion et la glaciation a fait naître les fabuleux paysages du Parc national : hauts sommets, myriades de lacs, cirques entourés d'immenses falaises et de cascades. Le Parc national joue le rôle de zone refuge pour de nombreuses espèces : isards, ours,

gypaètes barbus, desmans, crapauds accoucheurs, vautours fauves...

La richesse floristique y est également exceptionnelle : ramonde, androsace ciliée, dioscorée, pensée de Lapeyrouse...

Le Parc national est aussi le lieu d'une intense activité pastorale. Durant l'été, les troupeaux paissent sur les estives.

En 2014, le Parc national a réintroduit les premiers bouquetins ibériques, espèce ancestrale.

Grange au bord du lac des Gloriettes, vallée de Luz

© Maud Cadu - Parc national des Pyrénées



MAISON DU PARC NATIONAL

TARBES



La maison du Parc national est ouverte uniquement sur rendez-vous pour l'accueil des groupes scolaires.

- Des livrets en braille et des films disponibles en audiodescription et sous-titrés présentent le Parc national.
- Une boucle magnétique pour les personnes malentendantes est disponible à l'accueil.

Les espaces d'accueil et de visite de la maison du Parc national sont accessibles à tous.

La Maison du Parc national à Tarbes

☎ 05 62 54 16 40

@ contact@pyrenees-parcnational.fr

MAISON DU PARC NATIONAL

Saint-Lary-Soulan



Ouverte toute l'année, la maison du Parc national propose une exposition permanente sur le thème de la forêt en vallée d'Aure.

- Des animations tactiles et sonores, ainsi que des « odorama » permettent la découverte sensorielle de différentes espèces animales et végétales et de l'usage de la forêt par l'Homme.
- Des livrets en braille et des films disponibles en audiodescription et sous-titrés présentent le Parc national.
- Une boucle magnétique pour les personnes malentendantes est disponible à l'accueil.
- Une borne tactile présente les itinéraires de randonnée de la vallée d'Aure.
- Un espace extérieur présente sous forme d'animations tactiles l'utilisation écoresponsable du bois.

Les espaces d'accueil et de visite de la maison du Parc national sont accessibles à tous.

Maison du Parc national à Saint-Lary-Soulan

☎ 05 62 39 40 91

@ aure@pyrenees-parcnational.fr



Séjour « Au-delà du handicap »

© Maëlle Benureau

SÉJOUR « AU-DELÀ DU HANDICAP, S'ÉMERVEILLER EN FAMILLE DANS LES PYRÉNÉES »

Arreau



Ce séjour, 3 nuits et 2 jours, est un moment convivial fait de rencontres et de partage entre deux familles dont l'un des membres est en situation de handicap. L'objectif est de rompre l'isolement des personnes en situation de handicap, de permettre aux familles de se retrouver et de partager un moment autour d'activités en montagne. Le séjour se déroule en étoile ou en itinérance selon les personnes. Il est réalisable au printemps, en été et en automne.

Pyrénées Trekking

☎ 06 84 20 52 93

@ contact@pyrenees-trekking.fr

🌐 www.pyrenees-trekking.fr

PIC DU MIDI DE BIGORRE

La Mongie



Accessible en téléphérique, le pic du Midi offre un panorama unique avec vue sur 300 km de sommets pyrénéens.

A 2 877 m, l'espace muséographique propose une belle découverte de ce haut lieu de l'astronomie. Une passerelle métallique de 12 m de long, suspendue au-dessus du vide, offre un point de vue vertigineux. Au restaurant, « le 2 877 », venez déguster des produits locaux revisités par le chef et son équipe.

Pic du Midi de Bigorre

☎ 08 25 00 28 77

🌐 www.picdumidi.com

LA MAISON DU PARC NATIONAL

Cauterets



Ouverte toute l'année, la maison du Parc national présente plusieurs expositions permanentes : isards, chiroptères, eau et paysages qui reflètent l'intense travail conduit sur le terrain par le Parc national.

- Des livrets en braille et des films disponibles en audiodescription et sous-titrés présentent le Parc national.
- Une boucle magnétique pour les personnes malentendantes est disponible à l'accueil.
- Une borne tactile présente les itinéraires de randonnée de la vallée de Cauterets.

Les espaces d'accueil et de visite de la maison du Parc national sont accessibles à tous.

Maison du Parc national à Cauterets

☎ 05 62 92 52 56

@ cauterets@pyrenees-parcnational.fr

LE SENTIER DE BOUCHARO

Gavarnie



Au coeur du Parc national et du site « Pyrénées Mont-Perdu », inscrit au patrimoine mondial de l'Unesco, un itinéraire de 810 m plat et roulant offre une très belle vue sur les hauts sommets de Gavarnie.

Des panneaux d'interprétation consacrés à la géologie, aux échanges transfrontaliers ou au pastoralisme jalonnent le parcours.

Accès au départ : dépassez le village de Gavarnie et suivez la D923 en direction de la station de Gavarnie-Gèdre jusqu'au parking du col des Tentes.

Attention, pas de sanitaires accessibles sur place.

Maison du Parc national à Gavarnie

☎ 05 62 92 42 48

@ gavarnie@pyrenees-parcnational.fr

HÔTEL LA BRÊCHE DE ROLAND*** ET RESTAURANT

Gèdre



Dans le village de Gèdre au coeur de la vallée de Gavarnie, cet hôtel historique vous fera découvrir l'âme des Pyrénées, grâce à un patrimoine bâti, une décoration, un mobilier, un accueil, imprégnés de la culture de cette vallée. 3 chambres sont accessibles à tous.

L'hôtel se situe à 25 minutes en voiture du sentier de Boucharo.

Hôtel la Brèche de Roland

☎ 05 62 92 48 54

@ www.gavarnie-hotel.com

Bouquetin ibérique
© Flavien Luc - Parc national des Pyrénées



DÉCOUVERTE DE LA VALLÉE DU TECH EN 4 ÉTAPES



La vallée du Tech s'étend sur une quinzaine de kilomètres depuis Arrens-Marsous jusqu'au Plan d'Aste.

1 MAISON DE LA VALLÉE ET DU PARC NATIONAL

Arrens-Marsous

Ouverte toute l'année, la maison du Parc national, dans une nouvelle muséographie vous invite, en suivant un sentier virtuel, à la découverte des villages, des forêts et des sommets et de la faune et la flore présentes dans ces milieux. Films, audios, jeux, manipulations rythment la visite.

Les espaces d'accueil et de visite de la maison du Parc national sont accessibles à tous.

2 SENTIER D'INTERPRÉTATION DU LAC DU TECH

Depuis Arrens-Marsous, remontez la vallée en direction du barrage du Tech. Au lac du Tech, des parkings sont aménagés et proposent des panneaux d'information. Plus haut sur la route se trouve un second point d'information. Sur la gauche, un pont permet d'accéder à un sentier d'interprétation accessible à tous avec une pente de moins de 1 %, en plongée sur le lac du Tech et la vallée. Le sentier est jalonné par 5 panneaux d'interprétation sur les thèmes de la géologie, du paysage montagnard, du pastoralisme...

Sentier d'interprétation du lac du Tech
© Stephan Corporon - OFB



Sortie accompagnée au lac du Tech
© Lydie Jouve - Parc national des Pyrénées

3 CABANE DE L'ARCOËCHE

Poursuivez la montée jusqu'à la cabane pastorale de l'Arcoèche, habitée par un berger durant l'été et lieu de production de son fromage. Deux panneaux d'interprétation présentent l'histoire locale du pastoralisme.

4 MAISON DU PARC NATIONAL DU PLAN D'ASTE

Ouverte durant l'été, la maison du Parc national présente une exposition qui approfondit les thématiques abordées sur le sentier à partir de maquettes tactiles et de textes en braille.

À l'extérieur, un sentier d'interprétation aménagé d'environ 200 m comprend 7 stations d'interprétation sur les thèmes de l'eau, de la forêt et de la roche, avec textes en braille et images en relief. Une borne sonore est placée sur le panneau au départ du sentier.

Les espaces d'accueil et de visite de la maison du Parc national sont accessibles à tous. 3 hébergements accessibles à tous se trouvent à proximité.

Maison du Parc national à Arrens-Marsous

☎ 05 62 97 49 49

@ contact@pyrennees-parcnational.fr



CHAMBRE D'HÔTES « MAISON SEMPÉ »

Arens-Marsous

Au sein de cette demeure de caractère, on s'engage pour le territoire et pour la préservation de l'environnement.
5 chambres sont accessibles à tous.

Maison Sempé

☎ 05 62 97 41 75
@ maisonsempe@gmail.com
🌐 www.maisonsempe.fr



CAMPING AZUN NATURE

Aucun

Ce camping familial se situe dans un paysage préservé de la plaine d'Aucun dans le val d'Azun, offrant une vue imprenable sur le pic du Midi d'Arrens et le pic du Gabizos. Des emplacements et les sanitaires sont adaptés.

Camping Azun Nature

☎ 05 62 97 45 05
@ azon.nature@wanadoo.fr
🌐 www.camping-azun-nature.com



GÎTE RURAL DETH PECOUMET

Arrens-Marsous

Au-dessus du village d'Arrens-Marsous, bien exposée et face à un large panorama sur les sommets pyrénéens du val d'Azun, cette grange joliment rénovée avec sa prairie attenante vous accueille toute l'année.
Entre forêts de sapins sur Couraduque et sentiers de randonnée au col du Soulor, ce gîte offre un lieu privilégié pour des vacances actives et relaxantes.
Le fromage de la ferme familiale bénéficie de la marque *Esprit parc national*.

Gîte rural Deth Pecoumet

☎ 05 62 97 41 75
🌐 www.gite-pecoumet.com



MAISON DU PARC NATIONAL

Laruns

Ouverte toute l'année, la maison du Parc national présente une exposition permanente sur les richesses naturelles et culturelles de la vallée d'Ossau.

- Des livrets en braille et des films disponibles en audiodescription et sous-titrés présentent le Parc national.
- Une boucle magnétique pour les personnes malentendantes est disponible à l'accueil.

Les espaces d'accueil et de visite de la maison du Parc national sont accessibles à tous.

Maison du Parc national à Laruns

☎ 05 59 05 41 59
@ ossau@pyrenees-parcnational.fr



POINT D'INFORMATION DU PARC NATIONAL

Pourtalet

Au col frontière avec l'Espagne en vallée d'Ossau, ce point d'information est uniquement ouvert en été. Des panneaux d'interprétation présentent le Parc national et ses patrimoines.

À l'extérieur, d'autres supports présentent les refuges, les professionnels de la montagne et les itinéraires de randonnées.

Les espaces d'accueil et de visite du point d'information sont accessibles à tous.

Maison du Parc national à Laruns

☎ 05 59 05 41 59
@ ossau@pyrenees-parcnational.fr



HÔTEL TRANSHUMANCE & CIE

Bedous

Fabrice et Edith ont su redonner son lustre d'antan à l'ancienne gare de Bedous. Le logement du chef de gare accueille désormais 7 chambres avec vue sur les montagnes, agencées sur les thèmes du pastoralisme et du voyage en train.

Hôtel Transhumance&Cie

☎ 05 59 34 97 59
🌐 www.transhumance-pyrenees.fr



MAISON DU PARC NATIONAL

Etsaut



Ouverte principalement pendant les vacances scolaires, la maison du Parc national propose une exposition permanente sur la grande faune des Pyrénées : outils de découvertes ludiques, tactiles et visuels.

- Des livrets en braille et des films disponibles en audiodescription et sous-titrés présentent le Parc national.
- Une boucle magnétique pour les personnes malentendantes est disponible à l'accueil.

Sentier des arbres

À l'extérieur, un sentier pédagogique présente plusieurs essences d'arbres grâce à des panneaux en braille et caractères agrandis. Depuis l'espace d'interprétation on observe des rapaces grâce à une longue-vue accessible et on découvre le milieu naturel de vie de l'ours, par une lunette d'observation accessible aux personnes en fauteuil.

Les espaces d'accueil et de visite de la maison du Parc national sont accessibles à tous.

Maison du Parc national à Etsaut

☎ 05 59 34 88 30

@ aspe@pyrenees-parcnational.fr

ESPACE LUDOPIA

Accous



Espace ludique et de découvertes sensorielles à ciel ouvert. Une vingtaine de modules en bois éveille les sens ainsi que les connaissances sur la nature. Vous trouverez également un snack, une aire de pique-nique et une boutique de jeux.

L'espace Ludopia est à 15 minutes en voiture d'Etsaut.

Espace Ludopia

☎ 07 68 34 98 61

@ info@espaceludopia.fr

🌐 www.espaceludopia.fr

RESTAURANT TRANSHUMANCE & CIE

Bedous



Le restaurant, installé dans l'ancienne salle d'attente et le hall des voyageurs de la gare de Bedous, propose des plats savoureux cuisinés au feu de bois. Les productions locales sont à l'honneur : produits fermiers à la braise et la traditionnelle garbure sont servis tous les jours. Venez-vous délecter, sans modération, de leurs recettes à base de fromage fondu de la vallée.

Hôtel Transhumance&Cie

☎ 05 59 34 97 59

🌐 www.transhumance-pyrenees.fr

CHAMBRES D'HÔTES L'ESPIATET

Borce



Ces chambres d'hôtes sont situées sur les hauteurs du village de Borce et offrent un large panorama sur la vallée d'Aspe. En effet, Espiatet signifie en Occitan, l'endroit d'où l'on voit. Une chambre est accessible aux personnes en situation de handicap.

Dans la ferme familiale, vous pourrez découvrir les produits locaux.

Chambres d'hôtes L'Espiatet

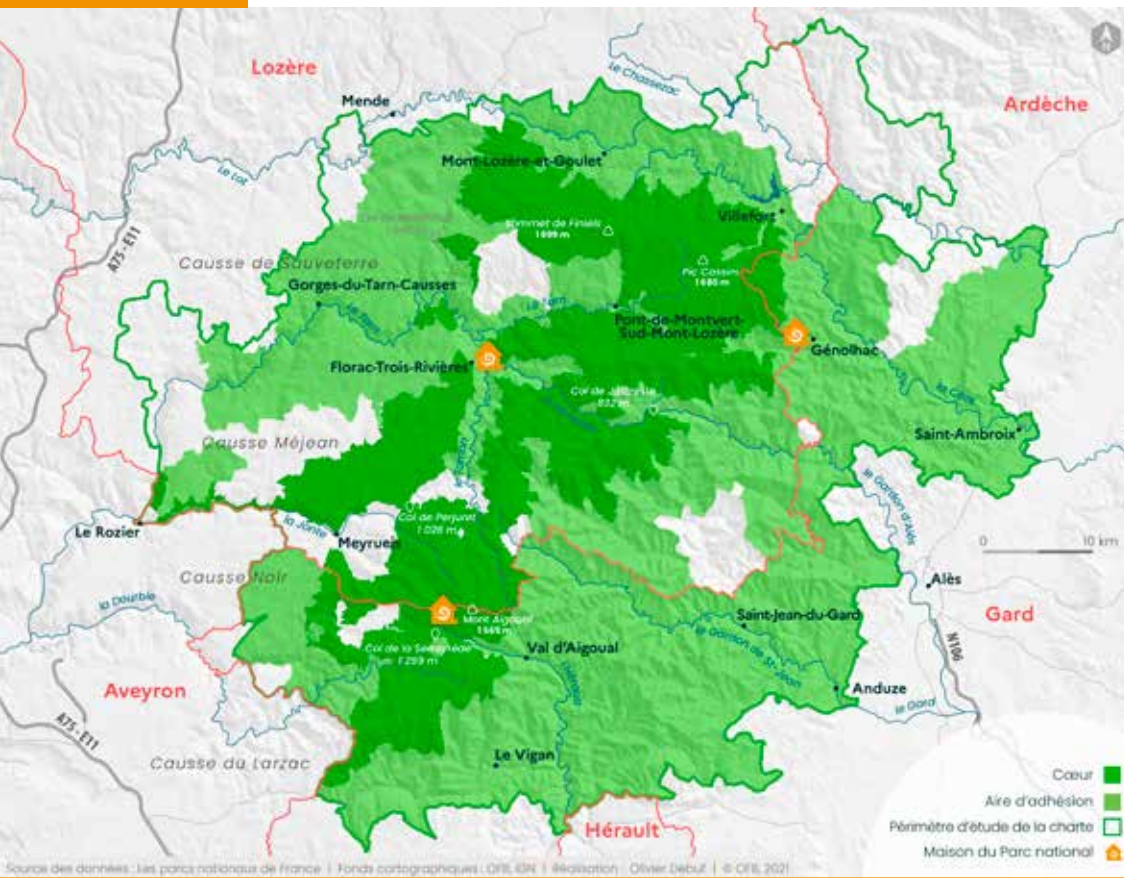
☎ 05 59 34 87 75 - 07 50 35 89 13

@ celine.coustet@laposte.net

🌐 www.lespiatet.com



L'Espiatet
© Jérôme Demoulin - Parc national des Pyrénées



La biodiversité du Parc national des Cévennes est remarquable. Ce territoire de moyenne montagne abrite plus de 2 400 espèces animales, parmi lesquelles de nombreux rapaces – aigle royal, grand-duc, faucon pèlerin, circaète Jean-le-Blanc... –, la cohorte des quatre vautours européens – fauve, moine, percnoptère et gypaète barbu – ou encore 20 espèces de chiroptères sur les 24 présentes en France.

La flore y est abondante et diversifiée, avec 11 000 espèces végétales dont plus

de 2 300 plantes à fleurs et fougères. Certaines sont endémiques, comme la saxifrage et l'arabette des Cévennes.

Le Parc national des Cévennes est reconnu à l'international. Il a été désigné « réserve de biosphère » par l'Unesco en 1985. Les paysages agropastoraux des Causse et des Cévennes ont été inscrits sur la liste du patrimoine mondial de l'Unesco en 2011. La qualité de son ciel étoilé et de ses paysages nocturnes lui a valu d'être labellisé Réserve internationale de ciel étoilé en 2018.

72%
du territoire
couvert par
la forêt

168
habitats
naturels

7 parcours majeurs
de grande itinérance
(Stevenson, Régordane, Saint-Guilhem,
Urbain V, GR®7, GR®736 Gorges
et vallée du Tarn et grande traversée
du Massif central à VTT)

Carte d'identité

Date de création : **2 septembre 1970**

Régions : **Occitanie
et Auvergne-Rhône-Alpes**

Cœur : **93 500 ha**

Aire d'adhésion : **203 500 ha**

Contact

✉ 6 bis, place du Palais
48400 Florac-Trois-Rivières
☎ 04 66 49 53 00
@ info@cevennes-parcnational.fr
🌐 www.cevennes-parcnational.fr

 @Parc.national.des.Cevennes

 @parcnationaldescevennes

L'Hôpital
© Guy Grégoire - Parc national des Cévennes



JOËLETTE À ASSISTANCE ÉLECTRIQUE AU « PÔLE NATURE 4 SAISONS »

Valleraugue



Le Parc national des Cévennes met à disposition du « Pôle nature 4 saisons » du massif de l'Aigoual une joëlette à assistance électrique.

Ce fauteuil tout terrain co-piloté et mono-roue permet la pratique de la randonnée pour les personnes à mobilité réduite.

Communauté de communes Causse Aigoual Cévennes « Terres Solidaires »

Pôle nature 4 saisons

04 67 82 73 79

caussesaignoualcevennes.fr



HANDGIT

Sainte-Cécile-d'Andorge



Idéalement situé dans les Cévennes gardoises, Handgit se situe dans un cadre boisé à 3 minutes du lac des Camboux.

Les agencements intérieurs facilitent l'accueil des personnes en situation de handicap (cuisine et salles de bain aménagées, prises à 1 m du sol, ...)

Handgit

06 88 41 66 37

contact.handgit@gmail.com

www.handgit.com



LIVRETS DE PRÉSENTATION DU PARC NATIONAL EN BRAILLE ET GROS CARACTÈRES



Pour découvrir le Parc national et ses patrimoines, deux livrets sont proposés aux personnes en situation de handicap visuel :

- le premier, à destination des personnes malvoyantes, présente des caractères agrandis et des couleurs contrastées ;
- le second, à destination des personnes non-voyantes, est rédigé en braille et dessiné en relief.

Ces livrets sont consultables dans les maisons du Parc national et les relais informations du Parc national (offices de tourisme, partenaires touristiques...).

Parc national des Cévennes

04 66 49 53 00

info@cevennes-parcnational.fr



SÉJOURS ÉCO-TOURISTIQUES POUR NON-VOYANTS ET MALVOYANTS



L'agence Azimut Voyage, en partenariat avec le Parc national, propose une gamme de séjours pour les personnes déficientes visuelles. Les accompagnateurs guident les voyageurs à la découverte des paysages, des patrimoines et des habitants du Parc national.

Azimut Voyage

21, rue de l'Horloge – 30120 Le Vigan

06 63 20 25 25

gaelle@azimut-voyage.fr

www.azimut-voyage.fr



BALADE EN CALÈCHE AU MONT-LOZÈRE



En été, une calèche de 10 places est spécialement conçue pour accueillir ensemble personnes à mobilité réduite et personnes valides pour une balade commentée au coeur d'un territoire inscrit au patrimoine mondial de l'Unesco.

Parc national des Cévennes

04 66 49 53 00

info@cevennes-parcnational.fr



Balade en calèche accessible
© Stephan Corporon - OFB



Chemin faisant le long du Tarn
© Handi Cap Evasion

SÉJOUR HANDI CAP EVASION : MONT-LOZÈRE, SOURCES DU TARN

Bédouès-Cocurès



L'association Handi Cap Evasion propose un séjour de randonnée d'une semaine sur le mont-Lozère, mêlant personnes valides et handicapées pour une aventure collective. C'est un séjour proche de la nature, avec hébergement sous tente, en gîte ou en refuge. Une nuit en bivouac en totale autonomie est même organisée. Les atmosphères rencontrées lors de ce séjour sont variées : entre milieu forestier, tourbières et crêtes dénudées. Le groupe longe le Tarn depuis sa source en faisant sa trace au milieu des chaos de granite.

Handi Cap Evasion

☎ 06 85 02 23 11
@ willy.sudre.amm@gmail.com
🌐 www.hce.asso.fr

BELVÉDÈRE « AIRE DE CÔTE »

Bassurels



Un belvédère spacieux, ouvert sur l'horizon, procure une sensation de survol. La circulation se fait autour d'une maquette centrale qui évoque la végétation et le relief des Cévennes. Un espace pique-nique est aménagé d'une grande table et de bancs fixes accessibles à tous. On goûte aux sons de la forêt, aux parfums des bois et à leur ambiance spécifique. Un cône d'écoute géant amplifie les « musiques » environnantes.

Parc national des Cévennes

☎ 04 66 49 53 00
@ info@cevennes-parcnational.fr

RANDONNÉE SUR LE CHEMIN DE STEVENSON

Florac-Trois-Rivières



Il est aujourd'hui possible de marcher sur le Chemin de Stevenson lorsqu'on est déficient visuel. Sur l'ensemble du chemin, un GPS sous forme d'une application numérique gratuite pour smartphones a été conçu pour pallier à l'impossibilité d'une représentation cartographique de l'espace par une personne en situation de handicap visuel. Le cap est donné oralement en fonction de l'axe corporel de la personne et est réactualisé à chaque seconde.

L'utilisation de ce GPS permet de créer des parcours accessibles à tous. Les parcours créés pourront ainsi tenir compte des besoins spécifiques des personnes non voyantes ou des utilisateurs de toutes autres aides techniques facilitant le déplacement (fauteuil roulant, déambulateur...).

Sur le Chemin de Stevenson

🌐 www.asso-yvoir.com
🌐 www.chemin-stevenson.org



Balade sur le chemin de Stevenson
© Michel Helmbacher

MAISON DU PARC NATIONAL DU VALGAUDEMAR

La-Chapelle-en-Valgaudemar



Une rampe conduit aux espaces d'accueil et de visite qui proposent des outils interactifs : maquettes tactiles, casques audio, éléments naturels à toucher... Les cheminements intérieurs et le mobilier ont été étudiés et adaptés plus spécifiquement pour les personnes en situation de handicap visuel. L'accueil et la salle audiovisuelle sont équipés d'une boucle magnétique pour les personnes malentendantes, des audioguides sont à disposition sur demande. Il est possible de réaliser de courtes randonnées accessibles à tous à proximité, se renseigner auprès du personnel d'accueil.

Les espaces d'accueil et de visite de la maison du Parc national sont accessibles à tous.

Maison du Parc national du Valgaudemar

☎ 04 92 55 25 19

@ valgaudemar@ecrins-parcnational.fr

Maison du Parc national du Valgaudemar

© Emmanuelle Brancz - Parc national des Ecrins



Animation à la maison du Parc national du Champsaur

© Vincent Dominique - Parc national des Ecrins



MAISON DU PARC NATIONAL DU CHAMPSAUR

Pont-du-Fossé



La maison du Parc national est un espace partagé avec l'office du tourisme, elle est accessible à tous grâce à un stationnement réservé, une rampe d'accès, la présence d'une boucle magnétique, ...

Située au coeur du village, elle propose une exposition « Dans le secret de la haie », réalisée grâce à la GMF et au plan de relance, elle a été inaugurée en février 2022. L'exposition invite à découvrir la biodiversité cachée des haies de nos campagnes par des jeux de « manips » pour le plaisir des petits et des plus grands : modules tactiles et sonores, textes succincts, contrastes, bande podotactile, ... même l'ambiance a été conçue pour que chacun s'y sente bien.

Maison du Parc national du Champsaur

☎ 04 92 55 95 44 ou 04 92 55 95 71

@ champsaur@ecrins-parcnational.fr

BUREAU DES ACCOMPAGNATEURS DU CHAMPSAUR-VALGAUDEMAR

Orcières



Les accompagnateurs du Champsaur-Valgaudemar proposent des randonnées pédestres en joëlettes ou avec un âne.

Proposition « à la carte » sur une demi-journée ou à la journée pour la découverte du milieu montagnard.

Bureau des accompagnateurs du Champsaur-Valgaudemar

☎ 04 92 55 60 20

@ infos@accompagnateurs-champsaur.com

@ accompagnateurs-champsaur.com



L'ÉCRIN DES HAUTES-ALPES

Saint-Jean-Saint-Nicolas



Les deux gîtes bénéficient de terrasses accessibles par un plan incliné. À l'intérieur la circulation est facilitée, le mobilier est adapté. Une joëlette est mise à disposition et il est possible d'organiser une randonnée encadrée par un guide de moyenne montagne. De nombreuses activités sont accessibles dans la vallée (stations de ski équipées de fauteuil ski).

L'Écrin des Hautes-Alpes

☎ 06 23 85 21 43 / 04 92 53 62 75
@ contact@ecrin-des-hautes-alpes.fr
🌐 www.ecrin-des-hautes-alpes.fr

CHAMBRE D'HÔTES « AU CHANT DU RIOU »

Saint-Michel-de-Chaillol



Une chambre en rez-de-chaussée est aménagée avec une salle de bain accessible aux personnes avec déficience motrice. Elle permet un accès direct sur la terrasse et le jardin.

Au chant du Riou

☎ 04 92 20 12 54 / 06 95 10 17 64
@ auchantduriou@gmail.com
🌐 www.auchantduriou.fr

COMME UN ECRIN

Saint-Bonnet-en-Champsaur



☎ 04 92 23 17 82
@ lesbarbeyroux@orange.fr
🌐 www.gites-de-france-hautes-alpes.com/fiche-hebergement-5746.html
🌐 www.gites-de-france-hautes-alpes.com/location-vacances-Gite-Les-Barbeyroux-a-Saint-bonnet-en-champsaur-05G5745.html

Gîte Rural « Les Barbeyroux »

Gîte rural aménagé sur deux niveaux, disposant d'une chambre au rez-de-chaussée avec salle de bain et toilettes adaptées.



Chambre d'hôtes « Le chant de la grive musicienne »

La chambre de plain-pied et une salle de bain avec douche à l'italienne donnent sur une terrasse plein sud avec une très belle vue sur le massif du Dévoluy.



PICVERT MONTAGNE

Saint-Bonnet-en-Champsaur



Patrick Manaud, accompagnateur en montagne mais également interprète en langue des signes française prépare avec vous votre programme de balades et randonnées.

Picvert Montagne

☎ 06 83 77 88 77
@ patrick@picvert-montagne.fr
🌐 www.picvert-montagne.fr

CENTRE ÉQUESTRE « LE ROCHER »

Saint-Bonnet-en-Champsaur



Tous types d'activités et tous niveaux, de la prise de contact avec l'animal jusqu'à la randonnée.

Centre équestre « Le Rocher »

☎ 04 92 49 05 48 / 04 92 50 08 67
@ lerocher05500@gmail.com
🌐 equitation-lerocher.pagesperso-orange.fr

MAISON DU PARC NATIONAL DE L'EMBRUNAIS

Châteauroux-les-Alpes



La maison du Parc national est en mesure d'accueillir tous les publics (rampe d'accès, bande de guidage, BIM, accompagnement,...) que ce soit pour de l'information touristique, pour la découverte d'une exposition ou pour une projection thématique organisée par l'équipe du secteur.

Maison du Parc national à Châteauroux-les-Alpes

☎ 04 92 43 23 31

@ embrunais@ecrins-parcnational.fr

CLUB NAUTIQUE ALPIN DE SERRE-PONÇON ET SON CAMPING

Embrun



Le club nautique propose la pratique de la voile accessible à tous. La circulation dans le camping est facilitée pour les personnes en situation de handicap. Plusieurs emplacements et 6 chalets sont accessibles à tous.

Club nautique alpin de Serre-Ponçon

☎ 04 92 43 00 02

@ cnasp@wanadoo.fr

🌐 www.cna-embrun.com

GÎTE RURAL CLANOJO

Réallon



Chalet accessible de plain-pied, il dispose de deux grandes chambres avec salle d'eau privative en rez-de-jardin.

Le gîte rural Clanojo est à 30 minutes d'Embrun en voiture.

Gîte rural Clanojo

☎ 04 92 52 52 94

@ regis.rochet@gmail.com

🌐 www.gites-de-france-hautes-alpes.com

MAISON DU PARC NATIONAL DE VALLOUISE

Vallouise-Pelvoux



La maison du Parc national propose aux visiteurs une exposition permanente interactive (photos, vidéos, cloches sonores, « odoramas », maquettes tactiles, braille), invitant à la découverte du territoire et de ses patrimoines.

De larges cheminements, un marquage au sol, un ascenseur et des sanitaires accessibles améliorent le confort des personnes en situation de handicap.

Les espaces d'accueil et de visite de la maison du Parc national sont accessibles à tous.

Maison du Parc national à Vallouise

☎ 04 92 23 58 08

@ vallouise@ecrins-parcnational.fr



SENTIER D'INTERPRÉTATION DE VALLOUISE-PELVOUX

Vallouise-Pelvoux



Situé à proximité immédiate de la maison du Parc national, le sentier permet à chacun de s'immerger dans la nature. Le parcours, sur 600 m (possibilité de raccourci), chemine à travers bois et mène jusqu'à une aire de pique-nique. Il est ponctué de stations d'interprétation afin de découvrir la richesse environnante.

Maison du Parc national à Vallouise

☎ 04 92 23 58 08

@ vallouise@ecrins-parcnational.fr

CHALET « AU FIL DE L'ONDE »

Vallouise-Pelvoux



La chambre « Ailefroide » est entièrement accessible aux personnes à mobilité réduite et bénéficie d'une salle de bain privative.

Chalet « Au fil de l'onde »

☎ 04 92 20 03 65
@ gite.aufildelonde@gmail.com
🌐 www.aufildelonde.fr



Exposition Faune d'altitude à la maison du Parc national de Briançon
© Cyril Coursier - Parc national des Écrins

ESPACE MUSÉOGRAPHIQUE DES CLAUX

Vallouise-Pelvoux



Présentation de la grande aventure de l'hydroélectricité dans la vallée du Pays des Écrins dans cette usine toujours en activité.

Espaces de circulation larges, maquettes, films permettent à tous de se plonger dans cette industrie du 20^e siècle.

Espace muséographique des Claux

☎ 04 92 51 73 86
@ museedesclaux@ville-argentiere.fr
🌐 www.paysdesecrins.com

CHALET ALPELUNE

Puy Saint-Vincent



Le chalet Alpelune accueille les personnes en situation de handicap. Il offre divers équipements et un accueil chaleureux :

- une entrée de plain-pied et un parking réservé ;
- une chambre adaptée au rez-de-chaussée ;
- un séjour de plain-pied avec circulation vers la terrasse ;
- une communication adaptée et à l'écoute des demandes spéciales.

Chalet Alpelune

☎ 04 92 23 08 36
@ info@alpelune.com
🌐 www.alpelune.com

EXPOSITION - MAISON DU PARC NATIONAL DU BRIANÇONNAIS

Briançon



La maison du Parc national située dans l'ancienne ville fortifiée, accueille une exposition permanente dédiée à la faune d'altitude. Accessible par un ascenseur, l'espace muséographique amène à découvrir par le jeu du toucher, de l'ouïe, de l'odorat et de la vue, trois espèces emblématiques de nos montagnes.

Les espaces d'accueil et de visite de la maison du Parc national sont accessibles à tous.

Maison du Parc national à Briançon

☎ 04 92 21 42 15
@ brianconnais@ecrins-parcnational.fr

CENTRE D'ACCUEIL DU CASSET

Le Casset



Véritable lieu de vie au cœur des pistes de fond dans le petit hameau du Casset sur la commune du Monétier-les-Bains, ce point d'informations du Parc national a été rendu accessible pour répondre à vos questionnements divers et variés, vous proposer des animations et des projections sur des thématiques le plus souvent naturalistes. Ouvert en saison haute : périodes de vacances scolaires.

Centre d'accueil du Casset

☎ 04 92 24 53 27
@ brianconnais@ecrins-parcnational.fr

OFFICE DE TOURISME DE SERRE CHEVALIER VALLÉE

Le Môtetier-les-Bains



L'office de tourisme dispose de 5 points d'accueil labellisés « Tourisme & Handicap » sur les 4 déficiences dont celui du Môtetier-les-Bains situé dans le Parc national. On y trouve toutes les informations nécessaires à un séjour ou une journée découverte de Briançon et ses alentours.

Office de tourisme de Serre Chevalier Vallée

☎ 04 92 24 98 98
@ contact@serre-chevalier.com
🌐 www.serre-chevalier.com

GÎTE « LE FONTENIL »

Le Môtetier-les-Bains



Le gîte dispose de 29 places réparties dans 8 chambres auxquelles on accède par un escalier. La salle de restauration, la salle de travail et la cuisine sont situées au rez-de-chaussée du bâtiment.

Gîte « Le Fontenil »

☎ 04 92 50 19 09 / 06 43 19 84 47
@ contact@gitefontenil.fr
🌐 www.gitefontenil.fr

HÔTEL LE REBANCHON

Le Môtetier-les-Bains



Situé au cœur du hameau du Casset, le gîte dispose d'une chambre adaptée aux fauteuils.

Le Rebranchon

☎ 04 92 55 63 76 / 06 24 37 41 44
@ contact@lerebranchon.com
🌐 lerebranchon.com



Randonneurs au village Le Casset devant l'hôtel Le Rebranchon
© Carlos Ayesta - Parc national des Ecrins

LOU PA DE L'AZE

Valbonnais



Lou Pa de l'Aze, « Au pas de l'âne » en patois, organise des randonnées, circuits, animations et portage en âne dans le Parc national. Des randonnées en joëlette sont organisées. L'âne accompagne et porte le matériel des randonneurs.

Lou Pa de l'Aze

☎ 06 09 27 05 76
@ contact@loupasdelaze.com

MAISON DU PARC NATIONAL DE L'OISANS

Le Bourg-d'Oisans



Le Parc national vous accueille dans cette bâtisse de plein pied pour toute information, animation ou projection : cheminement et sanitaires adaptés, présence d'une BIM.

Maison du Parc national au Bourg d'Oisans

☎ 04 76 80 00 51
@ oisans@ecrins-parcnational.fr

GÎTES « LE MAS D'OISANS »

Le Bourg-d'Oisans



Gîtes jumelés sur 2 étages loués meublés à la semaine ou au week-end, accessibles à tous : le Perce-neige et l'Etoile des glaciers.

Gîtes « Le mas d'Oisans »

☎ 04 76 79 60 18 / 06 15 09 32 11

@ contact@lemasdoisans.fr

🌐 www.lemasdoisans.fr

LA CABANE DES CAPUCINS

Chantepérier



Chalet pour 6 personnes aménagé pour les personnes en situation de handicap : présence de pictogrammes simplifiés, salle de bain accessible, absence de marche ou de ressaut... De nombreuses activités nature sont possibles à partir du chalet : randonnées, ski...

La Cabane des Capucins

☎ 04 76 40 79 40 / 06 81 94 47 53

@ lacabanedescapucins@coldornon.com

Sortie en joëlette au Parc national des Ecrins

© Bureau des accompagnateurs en montagne du Champsaur



MAISON DU PARC NATIONAL DU VALBONNAIS

Chantepérier



Malgré une rampe d'accès qui mérite un accompagnement pour accéder à l'accueil et l'espace muséographique, la Maison du Parc national est ouverte à tous pour découvrir les expositions proposés, la boutique, ou accéder à la salle audiovisuelle pour profiter des soirées projections-débats du secteur.

Maison du Parc national à Entraigues

☎ 04 76 30 20 61

@ valbonnais@ecrins-parcnational.fr

POOL DE MATÉRIEL DE RANDONNÉE



- 5 joëlettes : 4 classiques et 1 à assistance électrique ;
- 1 fauteuil doté d'un lomo 360 (3^e roue) afin de faciliter les déplacements en sites urbains et sur terrains peu accidentés ;
- Des boucles à induction magnétique permettant aux personnes malentendantes d'accéder aux visites guidées.

Le pool de matériel est à disposition sur le territoire du Parc national. Avec l'appui de la GMF, le Parc national des Ecrins a développé un volet accessibilité sur le **portail Rando Ecrins** permettant aux randonneurs accompagnés de découvrir des sorties pouvant être pratiquées en joëlette. Un descriptif plus détaillé est apporté afin de mieux appréhender le sentier et que chacun puisse évaluer de sa capacité à pouvoir profiter de sa sortie en milieu naturel. Attention, il est toujours préférable de se renseigner auprès des maisons de Parc national avant la randonnée, les aléas climatiques pouvant endommager les sentiers de façon imprévisible.

FILMS ACCESSIBLES



Grâce au soutien de GMF, le Parc national a lancé la mise en accessibilité de vidéos pour les publics en situation de handicap visuel ou auditif.

Ces films courts sont sous-titrés, transcrits en langue des signes française et font parfois l'objet d'une audiodescription.

À retrouver sur la playlist « La nature en partage » de la chaîne Dailymotion du Parc national : www.dailymotion.com/playlist/x58ko4

BROCHURES DE PRÉSENTATION DU PARC NATIONAL EN BRAILLE ET CARACTÈRES AGRANDIS



Ces documents présentent le caractère « haute montagne » du Parc national, ainsi que ses richesses naturelles, culturelles et paysagères. Ils reprennent également la réglementation de la zone cœur, quelques chiffres clés et des informations pratiques. Dans chacun d'eux, on trouve :

- une carte simplifiée du Parc national ;
- deux documents iconographiques adaptés représentant une espèce faunistique, le chamois, et une espèce floristique, le lys orangé.

Dans le document en caractères agrandis, les éléments sont traités sur des aspects de simplification de l'information. Dans le document en braille, les éléments sont traités sur des aspects de simplification, de relief et de légende. Les brochures sont à disposition dans tous les points d'information et les maisons du Parc national. Réalisation : Braille & Culture.

Parc national des Ecrins

04 92 40 20 10

www.ecrins-parcnational.fr/nous-contacter

MALLE DE DÉCOUVERTE « TRACES ET INDICES DE LA FAUNE SAUVAGE »



Outil de découverte à multiples facettes, créé par Polymorph Design, la malle est dédiée à la thématique des traces et indices de présence de la faune sauvage.

Elle est composée de 4 boîtes : « faire des moulages », « jouer », « raconter », « observer », et comprend différents outils : loupes, boîtes à indices, tablette, jeux de société, silhouettes d'animaux, magnets, matériels de moulage et un sac à dos pour emmener le matériel sur le terrain. Utilisée par les gardes-moniteurs pour leurs animations, la malle conçue et adaptée pour que des personnes, même débutantes, puissent l'utiliser en atelier, peut être prêtée à tous les acteurs du territoire (accompagnateurs, associations, collectivités locales...).

La malle de découverte est à disposition sur le territoire du Parc national.

Parc national des Ecrins

04 92 40 20 10

www.ecrins-parcnational.fr/nous-contacter



Activités handi nature, 2021
© Emmanuelle Brancaz - Parc national des Ecrins

EXPOSITION « TRACES ET INDICES DE LA FAUNE SAUVAGE »



Dans le cadre du programme d'innovation touristique coordonné par le Pays gapençais, le Parc national a créé une exposition itinérante adaptée aux familles de handicap sur le thème « traces et indices de la faune sauvage de son territoire ».

Composée de 12 panneaux mobiles et d'un audioguide, l'exposition s'installe partout facilement. Toucher, vision, odorat, ouïe : elle est à la fois une initiation à la thématique des traces et indices et une sensibilisation aux différents handicaps.

Des outils tels que des bandeaux pour se mettre en situation d'une personne non voyante et des casques pour s'isoler du bruit permettent aux personnes valides d'appréhender le handicap.

Réalisation : Polymorph Design.

Parc national des Ecrins

04 92 40 20 10

www.ecrins-parcnational.fr/nous-contacter

EXPOSITION SONORE, « LE SON DES ALTITUDES »



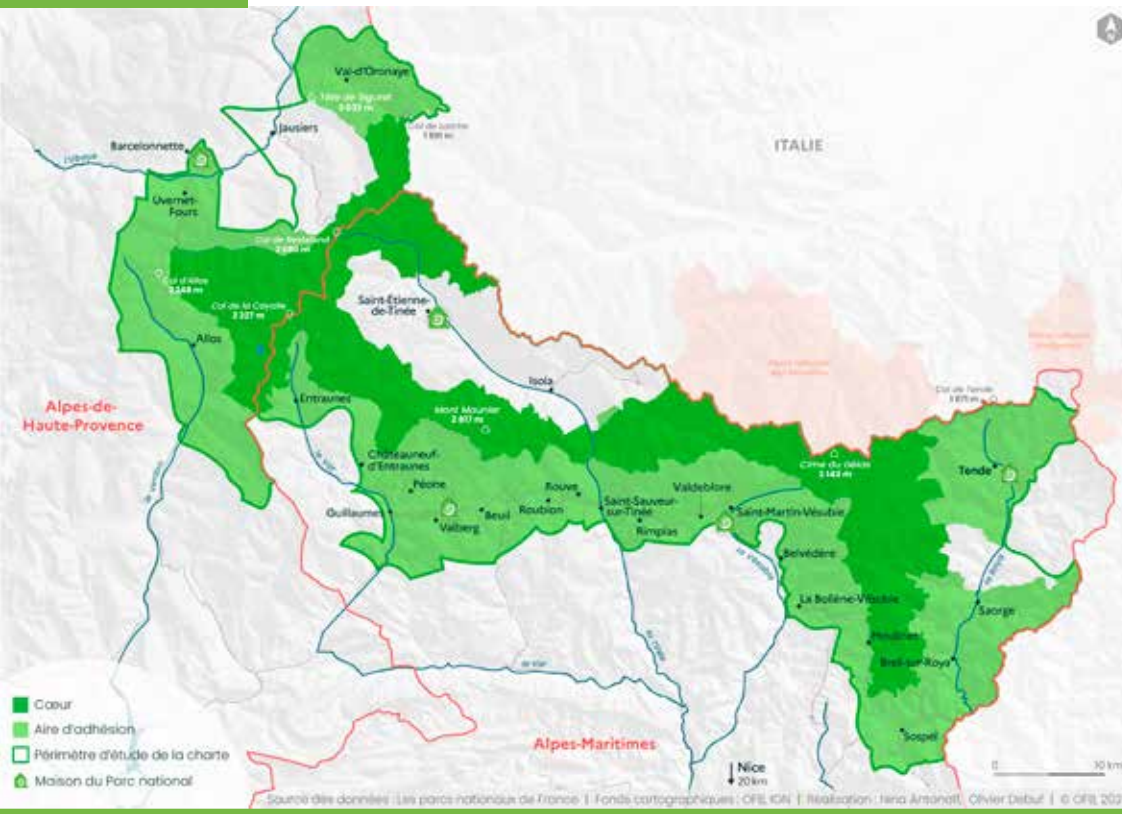
Créé à partir d'une collecte de sons dans le Parc national, le spectacle permet de découvrir la faune et les paysages du Parc national.

L'exposition est nomade, contactez la personne référente du Parc national afin de savoir où elle fait étape.

Parc national des Ecrins

04 92 40 20 10

www.ecrins-parcnational.fr/nous-contacter



Plongeant dans la mer Méditerranée, les sommets et vallées du Parc national du Mercantour offrent des paysages uniques. Situé au carrefour d'influences climatiques, géologiques et altitudinales multiples, le Parc national est constitué d'une mosaïque de milieux naturels dont l'extrême diversité explique la richesse exceptionnelle de sa faune et de sa flore. Le territoire du Parc national du Mercantour détient la plus forte diversité de flore au niveau national avec plus de 2 000 espèces de plantes, dont 200 rares et 30 endémiques. Ses 40 ans d'histoire marquent le succès des politiques de protection de l'environnement avec une explosion spectaculaire des populations

animales en son cœur : bouquetins, chamois et gypaètes barbus s'observent notamment aujourd'hui sans difficulté là où ils avaient quasiment disparu. Le Parc national abrite également des sites archéologiques de renom international comme le site de La Tournerie ou ceux de la Vallée des Merveilles et de la Vallée de Fontanalbe. Par ailleurs, il met en œuvre, depuis de nombreuses années, des actions d'inventaire de toute la biodiversité de son territoire. Enfin, pionnier sur les thématiques du handicap, le Parc national a été l'un des premiers à développer une politique d'accessibilité pour tous afin que chacun puisse découvrir le territoire à sa manière.

Près de
10 000
chamois présents
sur le territoire

18
naissances en
nature de gypaètes
barbus depuis leur
réintroduction

Plus de
30 000
visiteurs par an
dans les 5 maisons
du Parc national

Carte d'identité

Date de création : **18 août 1979**
Région : **Provence-Alpes-Côte d'Azur**
Cœur : **68 000 ha**
Aire d'adhésion : **112 300 ha**

Contact

23, rue d'Italie – CS 51 316
06006 Nice Cedex 1
04 93 16 78 88
www.mercantour-parcnational.fr

 @ParcnationalduMercantour  @pnmercantour

Sentier du Lauzanier
© AtomicProd





Maison du Parc national de Saint-Etienne-de-Tinée
© H. Lagar

MAISON DU PARC NATIONAL

Saint-Etienne-de-Tinée



La maison du Parc national à Saint-Etienne-de-Tinée a été inaugurée en 2021 avec sa nouvelle muséographie, autour de la promotion des patrimoines valléens mais aussi du thème du changement climatique. Il y a à voir, à toucher, à entendre et à apprendre dans cette nouvelle maison de Parc national, ouverte au public, de mi-juin à fin-septembre pour l'accueil et la sensibilisation du public. L'ensemble du bâtiment a par ailleurs fait l'objet d'aménagements visant l'accessibilité pour tous, avec notamment la création d'une rampe d'accès extérieure.

Maison du Parc national à Saint-Etienne-de-Tinée

☎ 04 93 02 42 27

@ accueil-tinee@mercantour-parcnational.fr

EXPOSITION AU REFUGE DE LA CAYOLLE

Uvernet-Fours



Le refuge de la Cayolle, ouvert en été, abrite une salle d'exposition accessible à tous. D'accès facile en voiture, il dispose d'un parking proche avec des places réservées. L'exposition est construite autour des missions et métiers des gardes-moniteurs du Parc national et permet au public de découvrir les patrimoines naturels, culturels et paysagers à travers des outils interactifs, une scénographie adaptée et des jeux spécialement conçus.

Pour les personnes à mobilité réduite, des sanitaires sont accessibles à l'extérieur mais les chambres du refuge ne le sont pas.

Le refuge, ouvert uniquement en saison estivale, a été le 1000^e produit estampillé *Esprit parc national*.

Refuge de la Cayolle

☎ 06 88 11 70 70

🌐 www.refuge-delacayolle.fr

REFUGE-HÔTEL DE BAYASSE

Uvernet-Fours



Le refuge-hôtel de Bayasse est situé entre Barcelonnette et le col de la Cayolle. Il est entièrement accessible aux personnes à mobilité réduite. Il dispose de 7 chambres aménagées pour un total de 18 couchages.

Engagé dans une démarche de développement durable, le refuge propose notamment une cuisine conviviale, locale et respectueuse de l'environnement.

Le refuge-hôtel de Bayasse est à 15 minutes en voiture du refuge de la Cayolle.

Refuge-hôtel de Bayasse

☎ 04 92 32 20 79

@ refugehoteldebayasse@gmail.com

🌐 www.refuge-hotel-bayasse.com



Refuge de Bayasse
© DR Parc national du Mercantour

RÉSIDENCE LA MEYNA

Larche



Au cœur du paisible village de Larche, la résidence La Meyna accueille les voyageurs aux portes du domaine skiable alpin, mais au départ de multiples itinéraires de balades et de randonnées en période estivale. La Meyna dispose de 5 gîtes communaux, dont l'un d'entre eux est entièrement adapté et accessible aux personnes en situation de handicap.

Prêt possible d'une joëlette auprès de l'office de tourisme au 04 92 84 33 58.

Résidence La Meyna

☎ 04 92 84 31 47

@ larche@haute-ubaye.com

🌐 www.haute-ubaye.com

Promenade sur le sentier du Lauzanier

© Mathieu Ancely - Parc national du Mercantour



PROMENADE SUR LE SENTIER DU LAUZANIER

Saint-Etienne-de-Tinée



Le profil du sentier tracé sur le GR56 a été redessiné sur 1 km. Une pente minimale (moins de 3%) permet un déplacement en totale autonomie pour les personnes en fauteuils roulants sur les 450 premiers mètres et une aire de repos accueille les promeneurs en fin de parcours. Le revêtement de sol est en cours de rénovation en 2023, l'accès à la promenade est limitée sur 200 m pendant la période de travaux.

L'accès au parking en été est réglementé. L'office de tourisme vous donnera toutes les informations nécessaires pour l'accès (04 92 84 33 58).

Service territorial de la vallée de l'Ubaye

04 92 81 21 31

MAISON DU PARC NATIONAL

Tende



La maison du Parc national à Tende propose aux visiteurs de multiples éclairages, au travers de divers panneaux d'interprétation et d'outils ludiques originaux permettant une expérience multi-sensorielle (pierres et rondins de bois à toucher, silhouettes d'animaux à taille réelle à regarder, jeux d'indices à trouver...). Forêt, faune et flore ou encore géologie des vallées de la Roya et de la Bévéra sont autant de thématiques.

Une place de parking est réservée aux personnes en situation de handicap moteur.

Les espaces d'accueil et de visite de la maison du Parc national sont accessibles à tous.

Maison du Parc national à Tende

04 83 93 98 82

royabevera@mercantour-parcnational.fr

REFUGE-AUBERGE DE LA CANTONNIÈRE

Entraunes



Tout proche des sources du Var et du lac d'Estenc, le refuge-auberge de la Cantonnière a bénéficié de travaux de mise en d'accessibilité.

Une chambre au rez-de-chaussée a été entièrement aménagée avec des sanitaires attenants adaptés à tous types de handicaps.

Une documentation diversifiée apporte des informations sur l'offre touristique et les richesses naturelles et culturelles de la commune d'Entraunes et du Parc national. Le refuge est estampillé *Esprit parc national* depuis 2019.

Refuge de la Cantonnière

04 93 05 51 36

lacantonniere@gmail.com

lacantonniere.wixsite.com/refugelacantonniere



Le Parc national du Mercantour en été
© Laurent Martin-Dhermont - Parc national du Mercantour

ECOGÎTES À LA CROISÉE DES CHEMINS

Valdeblore



Ouvert en 2011, les écogîtes Le Chaperon et Le ChatBo'T accueillent les visiteurs dans 6 chambres. Christian Lorenzetti leur fait découvrir les richesses de la montagne. Ouvert toute l'année sur réservation.

Ecogîtes à la croisée des chemins

06 22 08 63 93

christian.lorenzetti@orange.fr

http://www.ecogitemercantour.fr/

RANDONNÉE EN JOËLETTE AU LAC D'ALLOS

Allos



Le lac d'Allos au départ du parking du Laus :

- Caractéristique de l'itinéraire A/R : distance : 7 km / dénivelé : 230 m / temps de marche : 3 h ;
- Prêt gratuit* de la joëlette possible de la mi-juin à la mi-septembre sur réservation auprès de l'office de tourisme d'Allos (tel : 04 92 83 02 81).

Équipements accessibles sur la commune :

- Toilettes adaptées derrière la mairie d'Allos et au parking du Laus ;
- Stationnements réservés à côté de l'office du tourisme d'Allos et au parking du Laus.

**Prêt gratuit de la joëlette sur présentation d'une carte d'identité et d'un chèque de caution de 1 000 euros.*

Office de tourisme du val d'Allos

 **04 92 83 02 81**

RANDONNÉE EN JOËLETTE A LA CASCADE DE LANCE

Colmars-les-Alpes



La cascade de la Lance au départ de l'office de tourisme de Colmars-les-Alpes :


- Caractéristique de l'itinéraire A/R : Distance : 2 km / dénivelé : 100 m / temps de marche : 1 h ;
- Prêt gratuit* de la joëlette sur réservation auprès de l'office de tourisme de Colmars-les-Alpes (tel : 04 92 83 41 92).

Équipements accessibles sur la commune :

- Sanitaires adaptés et 2 stationnements réservés à côté de l'office de tourisme ;
- Sanitaires adaptés et 2 stationnements réservés sur le parking principal de la Lance.

**Prêt gratuit de la joëlette sur présentation d'une carte d'identité et d'un chèque de caution de 1 000 euros.*

Office du tourisme de Colmars-les-Alpes

 **04 92 83 41 92**

Lac d'Allos et ses Tours

© Julien Charron - Parc national du Mercantour



Randonnée en joëlette

© Association Mercantour Ecotourisme





La Guadeloupe, baptisée « l'île aux belles eaux » par les populations précolombiennes, est baignée par l'océan Atlantique à l'est et la mer des Caraïbes à l'ouest. Premier parc national des Outre-mers, le Parc national de la Guadeloupe y assure la préservation d'écosystèmes extrêmement diversifiés, qui s'étendent des fonds marins de la Côte-sous-le-Vent et du Grand Cul-de-sac marin au sommet du volcan de la Soufrière. Ces écosystèmes offrent une richesse biologique exceptionnelle dont l'endémisme est amplifié par l'insularité. Côté mer, les îlets et la barrière récifale autour du Grand Cul-de-sac marin

abritent une faune corallienne d'un grand intérêt écologique les franges côtières de cette baie présentent plusieurs formations littorales humides, essentielles au maintien des équilibres naturels. Côté terre, la forêt tropicale de la Basse-Terre est l'une des mieux conservées des Petites-Antilles. Véritable château d'eau, sa protection est primordiale pour le maintien de la qualité de vie des habitants. Réserve de biosphère depuis 1992, le Parc national de la Guadeloupe contribue à préserver le rapport privilégié entre la nature et les Guadeloupéens qui la peuplent.

95%
de communes
adhérentes

61%
de la flore menacée
présente en cœur
de Parc national

88,8%
d'oiseaux endémiques
des Antilles présents
en cœur de Parc
national

Carte d'identité

Date de création : **20 février 1989**

Département de la Guadeloupe

Cœur marin : **4 094 ha**

Cœur forestier : **17 300 ha**

Aire d'adhésion : **91 573 ha**

Contact

✉ Montéran BP 93
97120 Saint-Claude

☎ 05 90 41 55 55

🌐 www.guadeloupe-parcnational.fr



Vue des monts Caraïbes

© Jean-Philippe Vantighem - Parc national de la Guadeloupe



RANDONNÉES ACCESSIBLES DANS LE PARC NATIONAL

Saint-Claude



Le site **RandoGuadeloupe.gp**, qui référence tous les sites remarquables et sentiers du Parc national, propose une page dédiée à l'accessibilité.

Parc national de la Guadeloupe

05 90 41 55 55

www.randoguadeloupe.gp/information/5-Accessibilite

VISITES VIRTUELLES DU PARC NATIONAL

Saint-Claude



Le Parc national propose plusieurs visites virtuelles interactives qui permettent de découvrir des sites emblématiques comme la Soufrière, Grand-Étang, les monts Caraïbes, la pointe Allègre et l'Îlet Fajou.

Parc national de la Guadeloupe

05 90 41 55 55

visites-virtuelles.guadeloupe-parcnational.fr

BALADE DE LA CASCADE AUX ÉCREVISSES

Petit-Bourg



Situé sur la route de la traversée, à Basse-Terre, ce lieu magique est très facile d'accès. Depuis le parking et la Maison de la Forêt, un platelage pavé sur 200 m permet une circulation facilitée jusqu'à la cascade.

Des panneaux d'information sensitifs (dessins en relief et braille) présentent les espèces qu'il est possible d'observer sur le parcours.

Parc national de la Guadeloupe

05 90 41 55 55

La cascade aux Écrevisses

© Jean-Philippe Vantighem - Parc national de la Guadeloupe

SORTIE KAYAK

Sainte-Rose



Franck, passionné de kayak, vous emmène à la découverte des étonnantes richesses de la mangrove et des îlets du lagon de Grand Cul-de-sac marin.

TamTam Pagaie

06 90 75 70 02

tamtam.pagaie@gmail.com

www.guadeloupe-kayak.com

OBSERVATOIRE À AVIFAUNE

Anse-Bertrand



L'observatoire a été construit sur le site de Ravine Sable, où 2 étangs artificiels abritent de nombreuses espèces d'oiseaux. L'observatoire est accessible par un chemin aménagé.

2 espaces d'observation sont adaptés aux personnes à mobilité réduite.

Les visiteurs peuvent ainsi découvrir des poules d'eau, des foulques, des grèbes et des hérons.

Parc national de la Guadeloupe

05 90 41 55 55

Observatoire d'Anse-Bertrand

© Gauvain Pourteau - Parc national de la Guadeloupe



AIRE DE PIQUE-NIQUE BEAUSOLEIL, SITUÉE SUR LA ROUTE DE LA SOUFRIÈRE

Saint-Claude



Rénovée en 2020 par le Conseil départemental, l'aire de pique-nique de Beausoleil à Saint-Claude (RD11) offre un stationnement réservé, des aménagements pour faciliter la marche et le roulage des fauteuils (rampe d'accès) et un carbet réservé pour les personnes en situation de handicap.

Parc national de la Guadeloupe

05 90 41 55 55



Aire de pique-nique de Corossol
© DR Parc national de la Guadeloupe

ROUTE DE LA TRAVERSÉE

de Petit-Bourg à Pointe-Noire



La route de la Traversée traverse le massif de la Basse-Terre, de part en part. Elle permet de pénétrer au cœur d'une forêt dense qu'il est possible d'explorer et de découvrir grâce à plusieurs sites.

Les aires de pique-nique de la cascade aux Ecrevisses, de Corossol, de Bras-David et Petit Bras-David proposent des carbet accessibles.

Parc national de la Guadeloupe

05 90 41 55 55

LA MAISON DE LA FORÊT ET SON SENTIER D'INTERPRÉTATION

Petit-Bourg



Sur la route de la Traversée, en plein cœur du Parc national, la Maison de la Forêt est ouverte gratuitement au public. Elle propose aux visiteurs une exposition sur la forêt guadeloupéenne.

L'accueil est assuré par des agents du Parc national qui vous informent sur les nombreux sentiers ouverts au public.

Des toilettes accessibles sont disponibles.

Parc national de la Guadeloupe

05 90 41 55 55

CHUTES DU CARBERT

Capesterre-Belle-Eau



Au départ des traces d'accès à la 1^{re} et à la 2^e chutes, l'entreprise Maranatha Tours vous accueillera sur les plateformes d'observation aménagées par le Parc national.

Des services vous seront proposés : boutique, toilettes, parking, aire de pique-nique. Le promontoire de l'aire d'accueil est accessible aux personnes à mobilité réduite. Site payant.

Maranatha Tours

06 90 83 58 35



www.guadeloupe-parcnational.fr/fr/des-decouvertes/ou-sinformer/chutes-du-carbet

Vue aérienne de la 1^{re} chute du Carbet

© Fabien Salles - Parc national de la Guadeloupe





Plus vaste parc national de France et de l'Union européenne, le territoire du Parc amazonien de Guyane couvre 40 % de la Guyane française. Il est délimité par deux grands fleuves : l'Oyapock, frontière avec le Brésil, et le Maroni, frontière avec le Suriname. Le Parc national protège l'une des zones à plus forte biodiversité de la planète, des modes de vie uniques et les activités humaines des habitants des fleuves et de la forêt. C'est le lieu de vie des Amérindiens Apalaï, Tiliö, Wayana, Wayäpi et Téko, ainsi que des Aluku, Noirs marrons du Maroni, des créoles et des métropolitains.

Aux paysages d'une grande diversité s'ajoute une palette de milieux rares : savanes-roches, inselbergs (imposants massifs rocheux) et monts forestiers situés à plus de 500 m d'altitude. La flore guyanaise compte plus de 5800 espèces : orchidées, fougères, lianes, palmiers, ainsi que plus de 1500 espèces d'arbres dont certains culminent à plus de 50 m. La faune est également exceptionnelle : 400 espèces de poissons d'eau douce (40 % de taux d'endémisme), 192 espèces de mammifères, 261 espèces de reptiles et d'amphibiens, 719 espèces d'oiseaux et des centaines de milliers d'insectes.

3,4
millions
d'hectares

100%
des communes
ont adhéré

5800
espèces végétales
vasculaires recensées

Carte d'identité

Date de création : **27 février 2007**

Collectivité Territoriale de Guyane

Cœur : **2 millions d'ha**

Aire d'adhésion : **1,4 millions d'ha**

Contact

1, rue de la Canne à Sucre
97354 Remire-Montjoly

05 94 29 12 52

infos@guyane-parcnational.fr

www.parc-amazonien-guyane.fr



@ParcAmazonienGuyane



@parcamazonien

Pic Coudreau du Sud

© Guillaume Feuillet - Parc amazonien de Guyane



AMAZONIE POUR TOUS : RANDONNÉES À SAÛL ET À PAPAÏCHTON

Saül et Papaïchton



Avec l'opération « Amazonie pour tous » Saül est la porte d'entrée du Parc amazonien, accessible uniquement par avion. La commune développe une activité écotouristique fondée sur la découverte de ses riches patrimoines naturels et culturels, grâce à la randonnée, en prenant en compte l'accueil des publics en situation de handicap.

Ce programme a pour objectif d'identifier les maillons faibles de la chaîne d'accessibilité, par le biais de diagnostics qui permettent d'adapter les sentiers de randonnées et autres sites de découverte aux besoins des différentes familles de handicaps.

Les aménagements spécifiques, les fauteuils tout-terrain, les joëlettes sont autant d'outils qui permettent aux personnes concernées de parcourir ces itinéraires en toute sécurité et en relative autonomie.

Le périmètre d'application du programme « Amazonie pour tous » s'est étendu à la commune de Papaïchton, capitale du pays Boni, afin d'initier la dynamique sur le fleuve Maroni.

Découvrez la vidéo de présentation du programme « Amazonie pour tous » sur la chaîne YouTube du Parc amazonien : <https://www.youtube.com/watch?v=fJ5z54q-op4>

Parc amazonien de Guyane

05 94 29 12 52

infos@guyane-parcnational.fr

Saül, Amazonie pour tous

© Aurélien Brusini





La Réunion s'inscrit dans la continuité des politiques publiques en faveur de la préservation et de la valorisation des Hauts de l'île. Depuis 2010, la totalité de son cœur est inscrite au patrimoine mondial de l'Unesco sous l'appellation « Pitons, cirques et remparts ».

Apparu il y a seulement trois millions d'années, l'île de La Réunion abrite deux massifs volcaniques, dont l'un des volcans les plus actifs de la planète : le Piton de la Fournaise. Le cœur du Parc national offre une mosaïque de paysages naturels grandioses, construits par les éruptions volcaniques successives et façonnés par les effondrements et l'érosion. Il abrite plus de 110 types

d'habitats, du littoral à l'altimontain (jusqu'à 3 070 m d'altitude), en passant par des forêts sèches, tropicales humides, des pandanaies ou des tamarinaies.

Côté faune, ce sont les oiseaux les plus visibles : une centaine d'espèces dont certains endémiques et uniques au monde (le tuit-tuit, l'oiseau la Vierge ou « zoizo » la Vierge...). S'ajoutent quelques espèces remarquables de reptiles et plus de 2 000 espèces d'insectes. Le Parc national de La Réunion figure parmi les 34 hauts lieux de la biodiversité mondiale. Le cœur abrite également des zones habitées (îlets de Mafate et des Salazes), mais aussi quelques élevages de bovins et des espaces sylvicoles.

816

km de sentiers
pédestres

28%

d'endémisme de
la flore vasculaire

110

types d'habitats
différents de 0 à
3 070 m d'altitude

Carte d'identité

Date de création : **5 mars 2007**

Département de **La Réunion**

Cœur : **105 447 ha**

Aire d'adhésion : **87 800 ha**

Contact

✉ 258, rue de la République
97431 La Plaine-des-Palmistes

☎ 02 62 90 11 35

@ contact@reunion-parcnational.fr

🌐 www.reunion-parcnational.fr

f @Parc.national.de.La.Reunion

📷 @parc_national_reunion

Cascade du Trou de Fer

© Clo&Clem



EXPOSITION INTERACTIVE ET JARDINS DE NATURE À LA MAISON DU PARC NATIONAL

La-Plaine-des-Palmistes



L'exposition « La Réunion, île de nature, coeur des hommes » invite à vivre l'expérience d'une traversée virtuelle de l'île et de ses « Pitons, cirques et remparts », de Mare-Longue à la Grande Chaloupe.

Immersions audiovisuelles, jeux interactifs et boîtes à outils vous guideront à la rencontre des grands paysages, de la nature, mais aussi des hommes et des femmes peuplant le territoire. La visite s'achève dans les jardins abritant une centaine d'espèces végétales indigènes et endémiques, avec un livret mis à disposition à l'accueil afin d'aller plus loin sur la connaissance de de la flore (uniquement en français).

Une petite exposition sur le village de La-Plaine-des-Palmistes retraçant son histoire et faisant le lien avec le Parc national vous sera également proposée.

Maison du Parc national
© Clo&Clem



Visiteurs sourds et malentendants

L'accueil est équipé d'une boucle magnétique. Les médias audiovisuels sont sous-titrés en français. Des colliers magnétiques sont en prêt à la demande à l'accueil et des prises jack sont réparties dans le circuit de visite afin de bénéficier d'un meilleur confort d'écoute.

2 casques à conduction osseuse pour les malentendants ayant une altération du conduit auditif ou une surdité au niveau du tympan sont à disposition.

Visiteurs en situation de handicap mental

L'espace de visite est spacieux et lumineux. Un contact visuel permanent est assuré par l'hôte(sse) d'accueil. La visite est ludique avec des maquettes, des schémas, des bornes sonores.

Visiteurs à mobilité réduite (sauf jardin)

Une place de parking adaptée se trouve à moins de 30 m de la porte d'entrée. Une zone de dépose-minute pour car et minibus est également disponible dans le parking du Domaine des Tourelles. En extérieur, une galerie et un perron permettent de s'approcher au plus près des plantations.

Visiteurs non-voyants et malvoyants

Le circuit de visite est un parcours sensoriel avec maquettes tactiles et bornes sonores. Des audioguides sont en prêt à l'accueil. Pour le guidage et le confort, il est recommandé de venir accompagné(e).

Visites accompagnées pour les scolaire assurées le lundi après-midi sur réservation (hors vacances scolaire).

Un livret de visite est à disposition en prêt à l'accueil.

Un audioguide est disponible sur demande.

L'exposition est ouverte au public du mardi au samedi de 9 h à 12 h 30 et de 13 h 30 à 17 h. Entrée libre.

Découvrez la vidéo de présentation de la « Maison du Parc national, île de La Réunion » sur sa chaîne YouTube :

www.youtube.com/watch?v=XSkYnVZ8hLg

Les espaces d'accueil et de visite de la maison du Parc national de La Réunion sont accessibles à tous.

Parc national de La Réunion

☎ 02 62 90 01 31

@ contact@reunion-parcnational.fr

KIT PÉDAGOGIQUE DÉDIÉ AUX NON-VOYANTS ET MALVOYANTS



Pour rendre accessible au plus grand nombre ses patrimoines naturels, culturels et paysagers, un kit pédagogique a été conçu pour les personnes malvoyantes et non voyantes.

Toucher

Avec une carte de l'île en relief, le public est incité à se situer, du bout des doigts, sur le territoire. Entre ses mains, il devine et découvre les pitons, cirques et remparts. De même, de simples feuilles réalisées en pâte Fimo, pensées comme des schémas tactiles, mènent à une initiation à la botanique. Les principaux critères de détermination ont été accentués afin d'être perçus plus aisément au toucher.

Sentir

Les forts parfums qui émanent des huiles essentielles viennent chatouiller les narines, à peine le bouchon retiré. Les effluves de citronnelle, cryptoméria ou de géranium font écho aux relations que l'Homme entretient avec la nature, du « tan lontan » à nos jours.

Écouter

Les chants des oiseaux enregistrés captent l'attention et créent une atmosphère naturelle. Entre « tuit-tuit ! » et « chakouat ! », les trilles des oiseaux endémiques sont sans pareils. Un instant de plaisir, un retour à l'enfance et voici le moment d'un « zistoir » : quelques contes, écrits par les agents du Parc national, toujours en créole, abordent des thématiques aussi variées que la naissance de l'île ou la protection des forêts, en passant par la gestion des déchets.

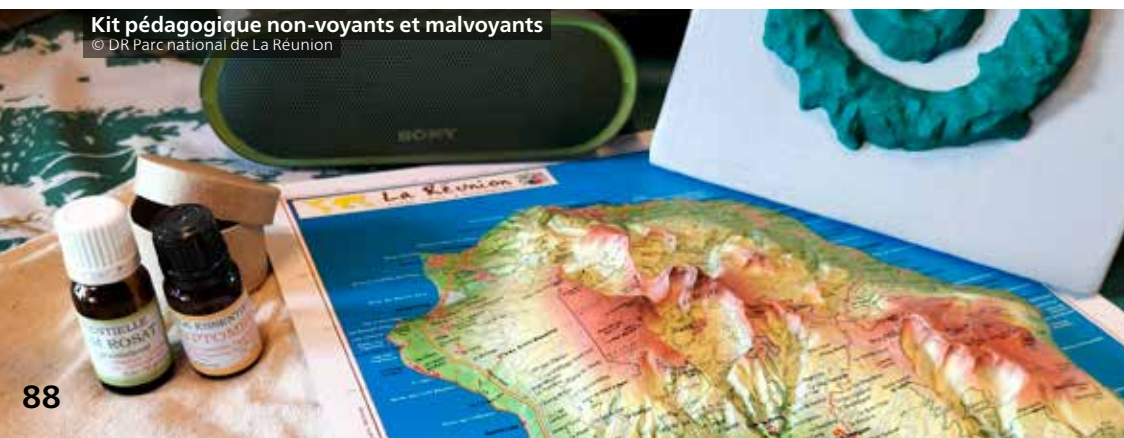
Le kit est destiné à tous types d'animations et d'organismes : interventions scolaires, activités randonnées, associations spécialisées...

Parc national de La Réunion

☎ 02 62 90 01 31

@ contact@reunion-parcnational.fr

Kit pédagogique non-voyants et malvoyants
© DR Parc national de La Réunion



FORÊT DE BÉLOUVE, LE SENTIER SOMIN TAMARIN

Salazie



Ce sentier propose un parcours de 250 m accessible dans une forêt de tamarins des Hauts. Des panneaux et des bornes interactives sont accessibles aux fauteuils roulants. Un guidage par un fil d'Ariane et par des bandes podotactiles a été conçu pour les personnes malvoyantes.

Plusieurs bancs jalonnent le parcours pour des pauses régulières si besoin et une place de parking réservée est située à proximité immédiate du sentier (contacter le gîte pour l'ouverture de la barrière).

Mairie de Salazie

☎ 02 62 47 58 00

VISITE DES CASES CRÉOLES DE HELL-BOURG

Salazie



Sur les Hauts de l'île, Hell-Bourg est le cadre idéal pour les passionnés de patrimoine, de jardins et d'architecture. Parmi les différents chemins de découverte, Les Aventuriers de l'Est proposent un parcours pouvant être réalisé en fauteuil roulant.

Les Aventuriers de l'Est

☎ 06 92 34 45 21

@ aventuriersdelest@gmail.com

🌐 www.lesaventuriers.re

HÔTEL-RESTAURANT LES JARDINS D'HÉVA

Salazie



Créés sous l'impulsion d'une ancienne guide de montagne, Les Jardins d'Héva offrent un hébergement authentique aux visiteurs s'aventurant sur les terres de Salazie. Une chambre a été conçue et totalement équipée pour les personnes à mobilité réduite.

Les Jardins d'Héva

☎ 06 92 86 50 67

@ contact@jardinsdheva.re

BALADE ENTRE LE BLOC ET BAS SEC

Cilaos



Proche du site d'accrobranche, un chemin bétonné à droite vous conduira vers un kiosque, une place de parking adaptée, une table-feu.

Mairie de Cilaos

☎ 02 62 31 89 89

PAUSE DÉTENTE À LA MARE À JONC

Cilaos



La Mare à Joncs est un bassin situé au cœur du cirque de Cilaos, à quelques pas du centre-ville. Le tour du bassin est accessible. Il offre un moment de détente, dans un paysage typique et magnifique.

Mairie de Cilaos

☎ 02 62 31 89 89

SORTIE ADAPTÉE AUX PERSONNES MALVOYANTES ET NON VOYANTES AUX HAUTS DE MONT VERT

Saint-Pierre



Randonnée sensorielle où la nature peut s'entendre, se toucher, se ressentir. Nous vous accompagnons dans un espace naturel sensible à plus de 1 300 m d'altitude pour vous faire découvrir, via le toucher et l'ouïe, la géologie, une faune et une flore emblématiques de cet écosystème. La sortie est adaptable sur d'autres sites tels que dans la forêt de Bélouve.

Esprit randonnée

☎ 06 92 42 81 35

@ contact@espritrandonnee.re

🌐 espritrandonnee.re

AIRE D'ACCUEIL DU NEZ DE BŒUF

Saint-Pierre



L'aire d'accueil propose un parcours sur un béton fibré de 660 m pour se promener et admirer des bosquets de petits tamarins des Hauts. Un belvédère accessible offre un point de vue époustouflant sur la Rivière des Remparts. Sur place : 2 kiosques équipés de table-bancs, une table de lecture du paysage et des différents points de vue adaptée aux personnes malvoyantes, 2 places de parking réservées à l'entrée du site.

Mairie de Saint-Pierre

☎ 02 62 35 78 00

OBSERVATOIRE DES MAKES

Saint-Louis



Situé à 1 000 m d'altitude dans les hauts de Saint-Louis, l'Observatoire astronomique des Makes vous fait découvrir l'astronomie. L'association qui gère le site a fait l'acquisition d'un handiscopes pour offrir à tous la découverte de cet univers. Ouvert du lundi au vendredi de 8 h à 13 h.

Observatoire des Makes

☎ 02 62 37 86 83

@ accueilobs.astronomique@orange.fr

🌐 www.observatoiredesmakes.com



KIOSQUES ACCESSIBLES

Route forestière des Makes,
Saint-Philippe et Saint-Rose



Trois charmants petits kiosques avec table-banc, place à feu et place de parking réservée pour une pause ombragée ou face à la mer.

LOCATION LES JARDINS DE LA TRINITÉ

Saint-Philippe



Les locations saisonnières des jardins de la Trinité sont un incontournable si vous souhaitez découvrir la magie du sud sauvage. Une maison de 2 chambres a été entièrement aménagée et pensée pour le confort des personnes à mobilité réduite :

- des espaces qui favorisent une circulation aisée,
- une place de parking adaptée à tous,
- une chambre avec un matelas surélevé,
- une chaise « aquatec » disponible pour un meilleur confort.

Les jardins de la Trinité

☎ 06 92 85 49 78

@ etheve.fabrice@live.fr

🌐 lesjardinsdelatrinite.cleasite.fr

ANSE DES CASCADES

Sainte-Rose



Au cœur de la nature, l'Anse des Cascades offre un cadre idéal et paisible aménagé et pensé pour le confort des personnes à mobilité réduite. Vous y trouverez 4 kiosques avec table-bancs accessibles pour pique-niquer, une longue allée de promenade, des places de stationnement et des sanitaires adaptés.

Mairie de Sainte-Rose

☎ 02 62 47 20 22

NOTRE-DAME DES LAVES

Sainte-Rose



L'intérieur de la fameuse église miraculeusement épargnée des coulées de lave est accessible aux personnes à mobilité réduite. Elle dispose d'une place de parking adaptée à l'arrière qui mène à l'église par une allée et des larges portes. Attention : certains panneaux explicatifs à lire sont légèrement hauts.

Mairie de Sainte-Rose

☎ 02 62 47 20 22

GÎTE RURAL ET CHAMBRE D'HÔTES DOMAINE CANA SUC

Sainte-Rose



De style créole traditionnel et de construction récente, le Domaine Cana Suc vous fait plonger dans un écrin de verdure naturel où se côtoient palmistes, jacquiers, manguiers, orchidées et vanille. Le gîte rural et la chambre d'hôtes du Domaine Cana Suc sont accessibles aux personnes à mobilité réduite.

Domaine Cana Suc

☎ 06 92 77 81 96

@ noulela@canasuc.re

🌐 www.canasuc.re



Accès au gîte rural
© Cana Suc

LE PAS DE BELLECOMBE

Saint-Benoît



À 2 311 m d'altitude en bordure de rempart, le Pas de Bellecombe surplombe la dernière caldeira formée par le volcan du piton de la Fournaise. Une place de parking, un chemin vers le point de vue et des toilettes ont été aménagées pour les personnes à mobilité réduite.

Mairie de Saint-Benoît
02 62 50 88 00

FORÊT DE LA PROVIDENCE

Saint-Denis-de-La-Réunion



Aux portes de Saint-Denis, à l'entrée de la forêt de la Providence, 2 table-bancs sont à votre disposition pour profiter d'un moment agréable.

Marie de Saint-Denis-de-La-Réunion
02 62 40 04 04

LE BAS DE LA RIVIÈRE

Saint-Denis-de-La-Réunion



Après le passage étroit d'une passerelle, on y découvre le temple Tamoul Pandalié et une route goudronnée qui mène à un kiosque adapté aux personnes à mobilité réduite avec une place de parking accessible. Si on souhaite s'aventurer un petit peu plus loin, une seconde passerelle avec une rampe surplombe la rivière et offre un paysage magnifique qui mêle vallée et rivière.

Marie de Saint-Denis-de-La-Réunion
02 62 40 04 04

LE MAÏDO

Saint-Paul



Le piton Maïdo (2 220 m d'altitude) est l'un des plus beaux points de vue de l'île. Il est accessible par la route. Sur le parking, trois places réservées et le chemin d'accès est facilement praticable.

Mairie de Saint-Paul
02 62 45 43 45



Aire d'accueil de la route forestière des tamarins
© La Réunion pour Tous

AIRE D'ACCUEIL DE LA ROUTE FORESTIÈRE DES TAMARINS

Trois-Bassins



Aire d'accueil avec une table-banc, une place à feu et une place de parking.

Mairie de Trois-Bassins
02 62 24 80 03

SORTIE EN JOËLETTE SUR LES SENTIERS REUNIONNAIS

Saint-Paul



En lien avec une association, Gilles propose un accès à tous les sentiers réunionnais en joëlette. Il guide avec toute son attention et sa bienveillance hors des sentiers accessibles en deux roues et partagera son savoir sur l'histoire, la faune et la flore de manière ludique et pédagogique.

Les randos de Gilles
06 92 87 49 16
@agilrando@gmail.com
www.lesrandosdegilles.com



Le Parc national des Calanques est le dixième parc national français et le seul parc national périurbain en Europe à la fois terrestre et marin.

Situé au cœur de la métropole Aix-Marseille-Provence, ce monument naturel comprend des massifs littoraux découpés de calanques, ainsi qu'un vaste espace marin qui, avec le canyon de la Cassidaigne, inclut l'un des plus riches canyons sous-marins de Méditerranée en matière de biodiversité. Il comporte également plusieurs îles, à la fois refuges

de biodiversité et porteuses de trésors patrimoniaux. Situés dans l'une des zones les plus arides et ventées de France, les paysages spectaculaires des espaces terrestres et marins abritent de nombreuses espèces patrimoniales littorales et continentales. Les calanques offrent une biodiversité remarquable avec 140 espèces terrestres animales et végétales protégées, 60 espèces marines patrimoniales et un patrimoine culturel d'une très grande richesse, tel que le château d'If.

Un parc national
dans une métropole de

1,8
million d'habitants

93%
du territoire
est marin

200
espèces protégées
ou patrimoniales

Carte d'identité

Date de création : **18 avril 2012**

Région : **Provence-Alpes-Côte d'Azur**

Cœur marin : **43 500 ha**

Cœur terrestre : **8 500 ha**

Aire d'adhésion : **2 630 ha**

Contact

✉ 141, avenue du Prado - Bâtiment A
13008 Marseille

☎ 04 20 10 50 00

@ contact@calanques-parcnational.fr

🌐 www.calanques-parcnational.fr

f @ParcNationalDesCalanques

📷 @parc_national_des_calanques

La Crine
© Céline Bellanger - Parc national des Calanques





Balade sonore à la fontaine de Voire
© Francis Ialín - Parc national des Calanques

BROCHURES DE PRÉSENTATION DU PARC

Marseille



Deux brochures présentent le Parc national et son patrimoine naturel dans un format facile à lire et à comprendre.

Elles sont en téléchargement sur www.parcsnationaux.fr, rubrique « Des découvertes » puis « Visiter et s'émerveiller » et « Les parcs nationaux accessibles à tous / Le Parc national des Calanques ».

Atelier Bleu – CPIE Côte Provençale

☎ 04 42 08 07 67

@ atelierbleu@cpie-coteprovencale.fr

BALADE SONORE À LA FONTAINE DE VOIRE

Marseille



La Fontaine de Voire est un élément important du patrimoine culturel des Calanques.

La balade sonore permet au public en situation de handicap visuel ou mental de découvrir ce lieu chargé d'histoire. Pour en profiter, il suffit de télécharger le fichier sonore sur son smartphone, puis se laisser guider par les histoires contées.

Rendez-vous à l'arrêt de bus de la ligne 23 « Sormiou – Jarre ». L'itinéraire emprunte le boulevard Pierotti, puis chemine dans la pinède du vallon de la Jarre, en passant par une ancienne carrière, et se rétrécit dans le vallon de l'Homme mort pour déboucher sur le site de la Fontaine de Voire.

Les outils de découverte : des plans thermo-gonflés et une maquette 3D de la fontaine pour les personnes en situation de handicap visuel ou intellectuel sont en prêt au CPIE Côte Provençale.

Balade sonore en téléchargement : **Application mobile Mes Calanques**
www.calanques-parcnational.fr/fr/applicationmobile-officielle-mes-calanques

Atelier Bleu – CPIE Côte Provençale

☎ 04 42 08 07 67

@ atelierbleu@cpie-coteprovencale.fr



Moby Dick III
© Stephan Corporon - OFB

VISITE DU PARC NATIONAL À BORD D'UN NAVIRE DE TOURISME

À BORD DU MOBY DICK III AVEC LA VISITE DES CALANQUES, CASSIS

☎ 04 42 01 03 31

@ calanquesbleumistral@gmail.com

🌐 www.lavisitedescalanques.com

À BORD DE L'HÉLIOS, BATEAU HYBRIDE AVEC ICARD MARITIME, MARSEILLE

☎ 04 91 33 03 29

@ info@icard-maritime.com

🌐 www.visite-des-calanques.com

À BORD DU CANAILLE, BATEAU HYBRIDE, CASSIS

☎ 06 62 37 84 62

@ cassiscanaille@gmail.com

🌐 www.calanques-cassis-canaille.fr

À BORD DU DON DU VENT, MARSEILLE

☎ 07 66 10 41 41

@ bonjour@ledonduvent.com

🌐 www.ledonduvent.com

À BORD DE LA GOÉLETTE ALLIANCE, MARSEILLE

☎ 07 69 04 66 46

@ contactgoelettealliance@gmail.com

🌐 www.goelette-alliance.com



MIXIVOILE

Marseille



Mixivoile est une association qui utilise la voile comme moyen d'intégration, en favorisant les rencontres de milieux différents sur le bateau. L'un des bateaux est adapté aux personnes à mobilité réduite qui peuvent embarquer en fauteuil et barrer avec un « joystick ».

Le changement de regard réciproque que permet la pratique d'un sport collectif en milieu naturel fait des stages proposés par Mixivoile de véritables aventures humaines.

Mixivoile

☎ 06 69 75 02 48

@ contact@mixivoile.fr

🌐 www.mixivoile.fr

BALADE INTERACTIVE À LA CARRIÈRE DU LOIN

La Ciotat



A la carrière du Loin, site du Conservatoire du Littoral, la promenade paysagère interactive propose aux personnes en situation de handicap physique et visuel une immersion pédagogique et intimiste dans l'histoire du site.

Garrigue, maquis, pinèdes et roche en grès forment un beau tableau où vient se fondre l'histoire des carriers, les artisans de la pierre.

Balade sonore en téléchargement : **Application mobile Mes Calanques**
www.calanques-parcnational.fr/fr/applicationmobile-officielle-mes-calanques

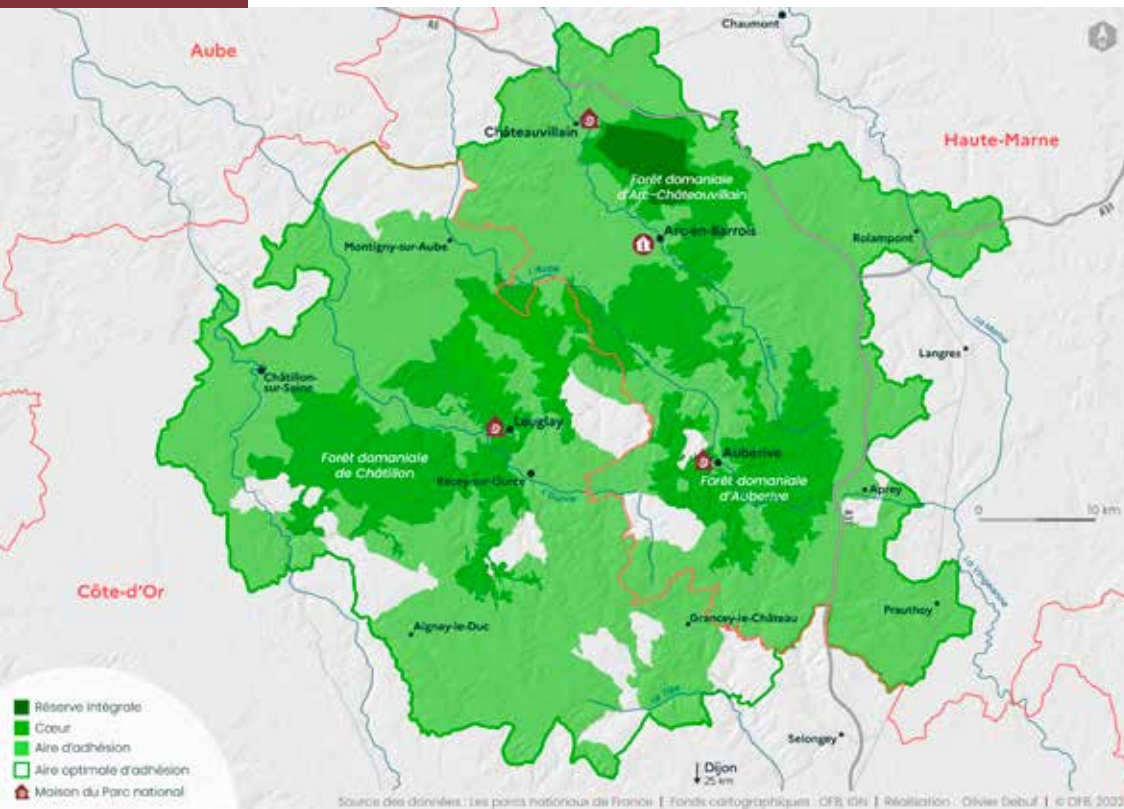
Atelier Bleu - CPIE Côte provençale

☎ 04 42 08 07 67

@ atelierbleu@cpie-coteprovencale.fr

Balade sonore à la carrière du Loin
© Atelier Bleu CPIE Côte provençale





Les forêts, majoritairement feuillues, du Parc national, sont représentatives des plateaux calcaires du quart nord-est de la France. Elles comptent jusqu'à plus de 15 essences d'arbres par hectare, le hêtre étant la plus courante.

Du fait de leur ancienneté et d'un boisement quasi-continu, ces forêts abritent de nombreux milieux naturels : marais tufeux, pelouses sèches, prairies, combes... Si les populations de cerfs, chevreuils et sangliers sont très abondantes, on rencontre également des espèces plus discrètes comme le chat forestier ou la cigogne noire, rare et protégée.

L'eau est très présente avec près de 700 km de cours d'eau, de nombreuses sources et zones humides. Témoin privilégié des liens étroits entre l'Homme et la nature depuis le Néolithique, la forêt recèle de nombreux vestiges archéologiques et conserve l'empreinte du travail des moines au Moyen Âge, de l'exploitation agricole, forestière, hydraulique ou métallurgique à différentes époques.

Le Parc national de forêts a pour ambition de concilier la préservation de ces patrimoines exceptionnels et le développement économique, social et culturel.

Plus de
75%
des forêts du Parc national étaient présentes à l'époque de la Révolution française

Plus de
100
marais tufeux, alchimie de l'eau et de la géologie

10%
de la population française de cigognes noires nichent dans les forêts du Parc national

Carte d'identité

Date de création : **6 novembre 2019**

Régions : **Grand-Est et Bourgogne-Franche-Comté**

Cœur : **56 614 ha**

Superficie totale : **218 585 ha**

Contact

✉ 20, rue Anatole Gabeur
52 210 Arc-en-Barrois

☎ 03 25 31 62 35

@ contact@forets-parcnational.fr

🌐 www.forets-parcnational.fr

 @parcnationaldeforets

 @parc_national_de_forets

Vue sur le Parc national de forêts

© Rozenn Krebel



MAISON DU PARC NATIONAL ET MAISON DE LA FORÊT

Leuglay



Premier centre d'interprétation de France sur le thème de la forêt et du bois, la maison du Parc national – Maison de la Forêt a pour but de sensibiliser à la richesse, la complexité et la fragilité des milieux naturels mais aussi à la place essentielle de la forêt dans l'histoire et l'économie. Depuis 2022, c'est aussi un centre d'interprétation de la truffe de Bourgogne. Le site a été aménagé pour l'accueil des personnes à mobilité réduite.

Maison du Parc national – Maison de la Forêt à Leuglay

03 80 81 86 11

www.maison-foret.com



Gîte de la gare
© Céline Lecomte – Parc national de forêts

SENTIER ADAPTÉ DE LEUGLAY

Leuglay



La promenade de Fraîche Fontaine est située à proximité immédiate du centre du village de Leuglay.

Le sentier de 300 m de long conduit à un sous-bois où des équipements de pique-nique sont à disposition des visiteurs.

Mairie de Leuglay

03 80 81 82 50

leuglay.mairie@wanadoo.fr

www.commune-leuglay.fr/m-241-tourisme-a-leuglay.html



GÎTES DE LA GARE

Leuglay



À proximité du sentier adapté, des gîtes ont été aménagés par la commune pour recevoir des publics en situation de handicap.

L'accueil de personnes dépendantes et/ou âgées est également possible ainsi que l'installation de lits médicalisés et tout appareillage spécifique.

Gîtes de la Gare • Marie-Rose Pitois

03 80 45 97 15

reservation@gite-de-france-bourgogne.com

MUSÉE DU CHÂTILLONNAIS TRÉSOR DE VIX

Châtillon-sur-Seine



Sur près de 2 000 m², le visiteur va de surprise en surprise de l'antiquité à l'époque médiévale. Parmi les merveilles immanquables, le Trésor de Vix, un vase unique aux dimensions impressionnantes : 1,64 m pour 208 kg !

Le musée est aménagé pour les personnes à mobilité réduite. Des audioguides et des œuvres à toucher sont proposés.

Musée du Châtillonnais – Trésor de Vix

03 80 91 24 67

www.musee-vix.fr



Sortie avec ânes, Le Petit Bonheur 21
© Céline Lecomte – Parc national de forêts

BALADE EN COMPAGNIE D'ÂNES DE PORTAGE AVEC LE PETIT BONHEUR 21

Saint-Germain-le-Rocheux



Découverte de l'âne et de la nature à travers des initiations, balades ou itinérance sur plusieurs jours, Gît'âne et médiation par l'animal. Michel, le propriétaire est formé à la médiation asine.

Le Petit Bonheur 21

06 12 89 56 47

www.lepetitbonheur21.com/donkey-ane

HÔTEL-RESTAURANT CHÂTEAU DE COURBAN & SPA NUXE

Courban



Au fond d'une magnifique campagne en Bourgogne, proche des vignobles de chablis et de champagne, l'hôtel et le restaurant étoilé du Château de Courban & Spa Nuxe accueillent les visiteurs à la manière d'une très confortable propriété de famille. Chambres et restaurant accessibles aux personnes à mobilité réduite.

Hôtel-restaurant Château de Courban & Spa Nuxe

03 80 93 78 69

contact@chateaucourban.com

chateaucourban.com/fr

FERME-AUBERGE À LA TABLE DES JARDINIERS

Montigny-sur-Aube



À La Table Des Jardiniers, accessible aux personnes à mobilité réduite, propose une offre de restauration en journée et propose de déguster la production des vergers-potagers du château de Montigny-sur-Aube.

À la Table des Jardiniers

03 80 93 55 23

info@chateaudemontigny.com

www.chateaudemontigny.com

SENTIER ADAPTÉ DE LA TUFIERÈ DE ROLAMPONT

Rolampont



Le monumental escalier naturel construit par le ruissellement de l'eau est un site classé. On peut accéder à la passerelle au pied de la cascade de la tufière en fauteuil roulant depuis le parking aménagé sur un linéaire de près de 200 m pour admirer ce paysage grandiose. Un second tronçon sera réalisé prochainement.

Office de tourisme du Pays de Langres

03 25 87 67 67

info@tourisme-langres.com

Tufière de Rolampont
© Benjamin Pawlica



MAISON DE COURCELLES

Courcelles-sur-Aujon



Vaste propriété du 19^e siècle, la maison offre aux enfants en situation de handicap de nombreuses salles d'activités adaptées à leurs projets. Les enfants de 4 à 17 ans sont accueillis dans le cadre de séjours de vacances dès lors que la vie en collectivité leur est accessible et que les moyens déployés sont en cohérence avec leurs besoins.

Maison de Courcelles

☎ 03 25 84 41 61
@ contact@maisondecourcelles.fr
🌐 www.maisondecourcelles.fr

LES SENTIERS DE LA BELETTE

Châteauvillain



Animations proposées afin de mieux faire connaître les richesses naturelles du territoire et de sensibiliser à la préservation de la nature de manière pédagogique et ludique. L'animatrice est formée aux modules A et B Handisport.

Les Sentiers de la Belette

☎ 06 25 49 52 62
@ lessentiersdelabelette@gmail.com
🌐 www.lessentiersdelabelette.fr

Animation avec les Sentiers de la Belette
© Céline Lecomte - Parc national de forêts



DOMAINE LE MUID MONTSAUGEONNAIS

Vaux-sous-Aubigny



Producteur-récoltant de vin de pays de la Haute-Marne estampillés *Esprit parc national - forêts*. La visite du vignoble de 14 hectares, accessible aux personnes à mobilité réduite, permet de découvrir le travail des cépages chardonnay, auxerrois ou encore pinot noir.

Le Muid montsaugeonnais

☎ 03 25 90 04 65 – 06 70 55 02 86
@ muidmontsaugeonnais@orange.fr
🌐 www.muidmontsaugeonnais.fr

FROMAGERIE GERMAIN

Vaux-sous-Aubigny



Découverte en accès libre et accessible aux personnes à mobilité réduite des différentes étapes de la fabrication de fromage de Langres et d'Époisses grâce à un couloir de visite (salle de maturation, salle de frottage à la main, ...).

Fromagerie Germain

☎ 03 25 84 89 50
🌐 www.fromagerie-germain.com

BRASSERIE VAUCLAIR

Giey-sur-Aujon



Visite, accessible aux personnes à mobilité réduite, des installations de la brasserie de Vauclair pour découvrir les différentes étapes de fabrication de « la Choue », bière de fabrication artisanale et de fermentations hautes, brassée selon les méthodes traditionnelles de double fermentation.

Brasserie Vauclair

☎ 03 25 01 00 40
@ contact@la-choue.com
🌐 la-choue.com

LE JARDIN D'ISABEAU

Monsaugéon



Un jardin d'évocation médiévale, accessible aux personnes à mobilité réduite. Installation et présentation normées en plessis, conformes à un jardin du 13^e siècle dans les établissements religieux.

Une rampe d'accès permet l'accès des personnes à mobilité réduite.

Jardin d'Isabeau

☎ 06 07 23 51 30 – 03 25 87 41 59

@ jardindisabeau@gmail.com

🌐 www.facebook.com/jardindisabeau/

RESTAURANT AUX BADINEURS

Vaux-sous-Aubigny



Le restaurant est ouvert tous les jours pour une restauration sur le pouce ou pour une pause plus lente et agréable. Le site est aménagé pour permettre l'accueil des personnes à mobilité réduite et dispose d'un parking accessible.

Aux Badineurs

☎ 03 25 84 56 60 – 06 89 27 88 73

@ auxbadineurs@gmail.com

RESTAURANT LES 3 PROVINCES

Vaux-sous-Aubigny



Une cuisine traditionnelle qui s'accompagne d'une belle carte des vins, dont le Muid montsaugéonnais (le vin local) fait partie. Le restaurant est accessible aux personnes à mobilité réduite.

Les 3 provinces

☎ 03 25 88 31 98

@ andre.jacoulot@wanadoo.fr

🌐 www.levauxois.fr

HÔTEL LE VAUXOIS

Vaux-sous-Aubigny



Situé devant la grande place du village, à proximité de l'église et de la rivière du Badin, l'hôtel a été entièrement rénové en 2019. Des aménagements permettent l'accueil des personnes à mobilité réduite.

Le Vauxois

☎ 03 25 84 36 74

@ andre.jacoulot@wanadoo.fr

🌐 www.levauxois.fr

LA TOUR DE L'AUDITOIRE

Châteauvillain



La Tour de l'Auditoire date du 13^e siècle, elle faisait partie du château de Châteauvillain disparu aujourd'hui. Aujourd'hui au rez-de-chaussée des expositions sont mises en place chaque année en été : sculpteurs, peintres et photographes locaux y présentent leurs œuvres. Les salles sont accessibles en fauteuil roulant.

La Tour de l'Auditoire

☎ 06 72 58 59 44

@ arc-chateauvillain@attractivite52.fr



Lumière sur le Parc national de forêts
© Christophe de Ganay

CAMP D'ENTRAÎNEMENT ARTISTIQUE SIMONE

Châteauvillain



Ancienne usine à bottes devenu tiers lieu, ce lieu accessible aux personnes à mobilité réduite, propose une cantine, des ateliers de pratiques et des stages mais aussi des services de proximité aux habitants (paniers bio, marché de producteurs locaux, vide dressing, café associatif, etc.)

Simone

 06 99 68 02 77

 www.simone.camp

LA MAISON LAURENTINE

Aubepierre-sur-Aube



La Maison Laurentine est un centre de recherche et de création artistique accessible aux personnes à mobilité réduite : expositions d'artistes locaux et internationaux, concerts, ateliers, dîners, débats, œuvres géo localisées à découvrir dans la nature, installations dans la forêt sont au programme.

La Maison Laurentine

 06 06 05 64 55

 contactlaurentine@googlemail.com

 www.nouvelle-laurentine-expedition.com

GÎTE L'ÉTABLE AUX DEUX NOIX

Arc-en-Barrois



Dans une ancienne ferme, au cœur d'une nature sauvegardée, le gîte d'Olivier Suc accueille ses visiteurs dans un plein-pied de 110 m² labellisé Tourisme & Handicap et de Haute-Qualité Environnementale.

Etable aux deux noix

 06 04 40 72 45

 olivier.suc@sfr.fr

 www.reservation-hautemarne.com



Cigogne noire
© Olivier Pellern

POUR PLUS D'INFORMATIONS

Retrouvez les parcs nationaux de France sur www.parcsnationaux.fr et [f](#) [in](#) [t](#)

Les informations transmises dans ce guide, concernant notamment la marque d'État « Tourisme & Handicap », sont susceptibles d'évoluer.

Pour plus d'informations, contactez :
Association Tourisme et Handicaps

[01 44 11 10 41](tel:0144111041)

ass-tourisme-et-handicaps@orange.fr

www.tourisme-handicaps.org

Parc national de la Vanoise

Parc national de Port-Cros

Parc national des Pyrénées

Parc national des Cévennes

Parc national des Ecrins

Parc national du Mercantour

Parc national de la Guadeloupe

Parc amazonien de Guyane

Parc national de La Réunion

Parc national des Calanques

Parc national de forêts

parcsnationaux.fr | ofb.gouv.fr



Conception : OFB – Réalisation : www.SecondRegard.fr – Crédit photo de couverture : Sortie en joëlette / Christiane Ray-Anezin
Crédits photos de la double page d'introduction : Céline Bellanger - Parc national des Calanques, Delphine Pelletier - Parc national des Pyrénées, Clo et Clem, Franck Dorne - Parc national de la Vanoise, Olivier Prohin - Parc national des Cévennes, Régis Domegque - Parc national des Cévennes, Mars 2023.