

MALLE PEDAGOGIQUE BOUQUETIN

1. Conception

Définition du projet

Le Parc national des Pyrénées et le Parc naturel régional des Pyrénées ariégeoises ont réintroduit le Bouquetin ibérique dans le courant de l'année 2014. La réintroduction de cette espèce était une action majeure des chartes des deux parcs ainsi que de la stratégie pyrénéenne de valorisation de la biodiversité développée par le ministère de l'écologie, du développement durable et de l'énergie.

Des supports de communication autour de la réintroduction ont été réalisés en 2014 et de nombreuses actions de communication ont été mises en œuvre lors des différents lâchers dans les deux parcs.

L'information et la sensibilisation les plus larges possible doivent accompagner l'ensemble du projet de réintroduction. L'acceptation du bouquetin par les populations locales comptant parmi les critères primordiaux de réussite d'une restauration durable de cette espèce, la communication et la sensibilisation autour de ce projet a pour double objectif à la fois d'accompagner l'arrivée des premiers individus sur le territoire et également de restaurer la place de cet animal symbolique du bestiaire pyrénéen dans la mémoire collective.

La sensibilisation des scolaires des territoires des deux parcs est un enjeu essentiel. Les deux parcs ont décidé de se doter d'outils pédagogiques communs utilisables sur les deux territoires.

Les supports pédagogiques seront utilisés par les gardes-moniteurs et les agents en charge de l'éducation à l'environnement avec les scolaires mais aussi avec d'autres publics lors de diverses animations. Le public visé est composé :

- de la population locale,
- des élus,
- des enseignants et des scolaires,
- du grand public,
- des associations,
- des décideurs (administrations).

Description technique des supports

Il était important de concevoir des outils qui permettent une présentation générale du Bouquetin ibérique et de sa réintroduction dans les Pyrénées à partir des éléments suivants :

a) Le Bouquetin ibérique

- description physique de l'espèce (*taille, poids, morphologie, couleur du pelage, cornes*) en se référant au type adulte et en tenant compte du dimorphisme sexuel pour l'ensemble de ces caractères (*autrement dit décrire le mâle et la femelle séparément*),
- aspects démographiques (*longévité, reproduction, population*),
- description de l'habitat typique de l'espèce (*végétation, pente, soleil, falaises*),
- description du comportement : *placidité, grégarité, ségrégation des sexes, stratégie de défense anti-prédateur basée sur l'enrochement, fragilité à la chasse, combats ritualisés des grands mâles, postures typiques, sons et vocalisations, etc.*
- description de son régime alimentaire,
- situer le Bouquetin dans la grande faune sauvage des Pyrénées (*isard, rapaces, ours, loup*),
- identifier des indices de présence (*poils, crottes, empreintes, frottis*).

b) La réintroduction du Bouquetin ibérique dans les Pyrénées

- pourquoi réintroduire le bouquetin ? Légitimité, histoire résumée de la disparition dans les Pyrénées. Nécessité d'apporter des animaux de repeuplement,
- le choix des sites de réintroduction (*habitat favorable, statut de protection*),
- le programme des lâchers (*nombre et sexe des individus, dates*),
- les précautions sanitaires,
- les moyens (*colliers GPS*) et le programme de suivi mis en œuvre (*objectifs, moyens, méthode*),
- les résultats attendus : installation de populations viables, repeuplement des Pyrénées.

La consultation portant sur la création et la réalisation de différents supports d'éducation à l'environnement et pouvant être regroupés au sein d'une malle a offert au Réseau Pyrénées Vivantes l'opportunité de concevoir, avec ses membres et les agents des deux parcs, les outils présentés ci-dessous.

À l'automne 2015, trois malettes sont remises aux secteurs de Luz-saint-Sauveur, Cauterets et Azun (soit une malette par secteur). Des prêts avec les secteurs non-dotés peuvent être organisés.

2. Contenu

2.1 Panneau biotop et magnets



Ce panneau magnétique permet de présenter l'habitat du bouquetin dans l'écosystème montagnard de manière à le situer en mettant l'accent sur les interactions caractérisées avec d'autres espèces animales mais aussi avec les activités humaines (*chasse, tourisme, escalade, parapente, pastoralisme, chiens*).

Vingt magnets contiennent, en leur dos, un texte explicatif précisant les caractéristiques de l'espèce ou de l'activité représentée et son lien avec le bouquetin ibérique. Les éléments retenus permettent d'aborder son comportement, de connaître son régime alimentaire, sa vie sociale, de replacer l'espèce parmi les autres mammifères présents dans les Pyrénées, d'identifier des indices de présence.

L'acte pédagogique recherché consiste dans le choix de positionnement de chaque pièce.

Sept magnets blancs (sans illustration ni texte), sur lesquels il est possible d'écrire avec des feutres spécifiques pour tableaux blancs, permettent, selon les interventions, d'inclure des éléments choisis par l'animateur ou les participants.

2.2 Reproductions de crânes de mâles et femelles en 3D – trois dimensions



Chaque mallette contient deux crânes à l'échelle 1 avec des couleurs et une matière réaliste. Ils sont associés à un support horizontal permettant de les placer en exposition.

Ces crânes permettront de faire prendre conscience de la physionomie générale de l'espèce et du dimorphisme sexuel mais aussi d'apprendre la lecture précise de l'âge à partir des croissances annuelles inscrites sur les cornes.

Ce sont donc des reproductions de crânes d'un mâle adulte et d'une femelle adulte.

La reproduction a veillé à reproduire fidèlement la dentition du maxillaire supérieur et un moulage de la mandibule permet une description de la formule dentaire de l'espèce en l'associant à son régime alimentaire d'herbivore ruminant.

Le crâne femelle est articulé et peut être sorti du socle de présentation.

Les cornes du crâne mâle peuvent être désolidarisées afin de faciliter le transport et le rangement.

2.3 Silhouettes



Onze silhouettes ont été fabriquées à l'échelle 1/6°.

Outre les silhouettes humaines, les espèces choisies sont des espèces avec lesquelles il partage l'habitat ou, pour le bouquetin des Alpes, permettant de mettre en évidence des différences (corne, couleur du pelage, etc.).

2.4 Fac-similés d'empreintes et de crottes du Bouquetin ibérique et d'autres espèces partageant l'habitat du Bouquetin ibérique



Ces outils permettront de mettre l'espèce bouquetin ibérique dans son contexte et de comparer ses traces à celles de la faune dont il partage l'habitat.

Récapitulatif des dix empreintes contenues dans la mallette : bouquetin ibérique, isard, mouton, chevreuil, sanglier, lagopède, cerf, cheval, chèvre, marmotte.

Récapitulatif des huit fac-similés de crottes contenues dans la mallette : bouquetin ibérique, isard, mouton, chevreuil, sanglier, lagopède, lièvre brun, renard.

Chaque malle contient 5 empreintes de Bouquetins en négatif qui sont destinées au kit "Fais ton empreinte".

2.5 Kit "Fais ton empreinte"



Ce kit comprend 5 empreintes de Bouquetins en négatif, 1 paquet de Pâte à traces et 1 seau de plâtre à prise rapide.

La pâte à traces (patte à modeler spéciale) est à apposer sur ces empreintes en relief. La forme de l'empreinte étant marquée dans la pâte à traces, ôter l'empreinte. La forme ainsi obtenue devient le réceptacle pour le plâtre qui peut être coulé sur cette pâte en ayant pris soin de réaliser des bords avec la pâte à traces. Après séchage et démoulage, on obtient une empreinte en plâtre telle qu'on aurait pu la faire

directement dans la nature.

Pourquoi 5 empreintes ? Pour permettre à un groupe classe et son animateur de mettre en œuvre rapidement cette animation avec 5 empreintes.

2.6 Une carte postale du Bouquetin ibérique

Cette carte, du format d'une carte postale, présente, par le biais d'une illustration le dimorphisme des bouquetins et son évolution par le biais de 3 représentations : un mâle, une femelle et un cabri. Ils sont situés dans un habitat type.



Cette carte sera notamment remise aux enfants lors des animations pédagogiques.

2.7 Deux livrets pédagogiques sur le Bouquetin ibérique

2.7.1 Un livret « famille »

Constitué de 12 pages, il introduit l'action de réintroduction du bouquetin ibérique et reprend le contenu des différents outils de cette mallette afin de les mettre en relation et de les compiler dans ce document.

En intégrant des images et des jeux, ce livret a pour objet d'être le plus attractif possible afin de retenir l'attention des enfants et des adultes.

Ce document a été édité et est téléchargeable depuis le site bouquetin :

http://www.bouquetin-pyrenees.fr/sites/default/files/uploads/images/liv-famille_a5_bd.pdf

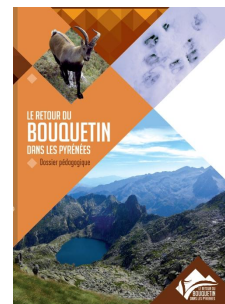


2.7.2 Un livret « enseignant »

En cours de élaboration, il n'existera qu'au format numérique et sera téléchargeable depuis internet. La version provisoire est déjà téléchargeable :

http://www.bouquetin-pyrenees.fr/sites/default/files/bouquetin_dossierbd.pdf

Il propose des interventions et activités types à mener avec les scolaires afin de mener un projet pédagogique. Ces animations peuvent être menées par un enseignant seul ou avec des éducateurs à l'environnement.



2.8 Une exposition itinérante

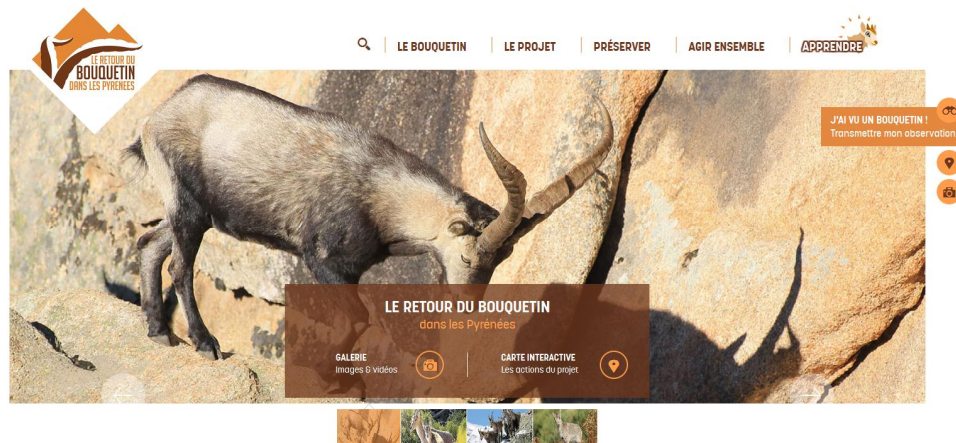


Cette exposition itinérante se compose de cinq panneaux imprimés sur de la bâche recyclable.

Quatre panneaux présentent l'histoire du bouquetin dans les Pyrénées, la carte d'identité du Bouquetin ibérique, son habitat, son alimentation, sa vie quotidienne. Un autre panneau explique le programme de réintroduction.

2.9 Un site internet dédié aux bouquetins

Accessible depuis l'adresse : <http://www.bouquetin-pyrenees.fr/>
Sur la page principale, les actualités sont mises à jour régulièrement.



L'onglet « Le bouquetin » permet d'obtenir des informations sur cet animal, son mode de vie, son habitat mais aussi son évolution à travers le temps.

La partie dédiée au « Projet » traite du projet de réintroduction, présente un historique, les partenaires, le déroulé avec les différentes dates de lâchers et une carte d'identité de chaque animal relâché.

« Préserver » aborde la protection des bouquetins, les techniques de suivi mais comporte aussi des descriptions des « voisins » du bouquetin.

« Agir ensemble » propose de participer à l'identification des bouquetins observés, de parrainer un bouquetin via un don ou encore d'accéder à la boutique spécifique.

Enfin, « Apprendre » fait état des projets pouvant être menés avec des scolaires, du contenu de la malle pédagogique, des expositions et enfin, de documents pédagogiques ou de sensibilisations téléchargeables.



Plusieurs raccourcis permettent de déposer ses observations (paire de jumelles), d'accéder directement à la carte interactive (symbole du point marqué sur une carte) ou à la banque d'images (appareil photo).