



une valeur sûre
pour les territoires

Les parcs nationaux,

Les parcs nationaux, une valeur sûre pour les territoires

La mission première des parcs nationaux est de protéger des espaces de biodiversité exceptionnelle. Ils sont aussi partie intégrante de territoires où les activités humaines sont bien présentes. Une étude menée sur 4 ans a permis de mieux appréhender les impacts socio-économiques pour les entreprises, les habitants ou les visiteurs de la présence d'un parc national. Elle propose une évaluation monétaire objective des coûts et bénéfices liés à la présence de deux parcs nationaux : Port-Cros en métropole et la Guadeloupe en outre-mer. Les résultats sont sans ambiguïté : les retombées pour le territoire dépassent largement le budget alloué aux établissements chargés de leur gestion. Première du genre par la diversité des méthodes employées et l'étendue des valeurs étudiées, une telle étude ne saurait toutefois donner une image exhaustive de tous les bénéfices apportés par les espaces protégés.

© S. Ruitton - Parc national de Port-Cros

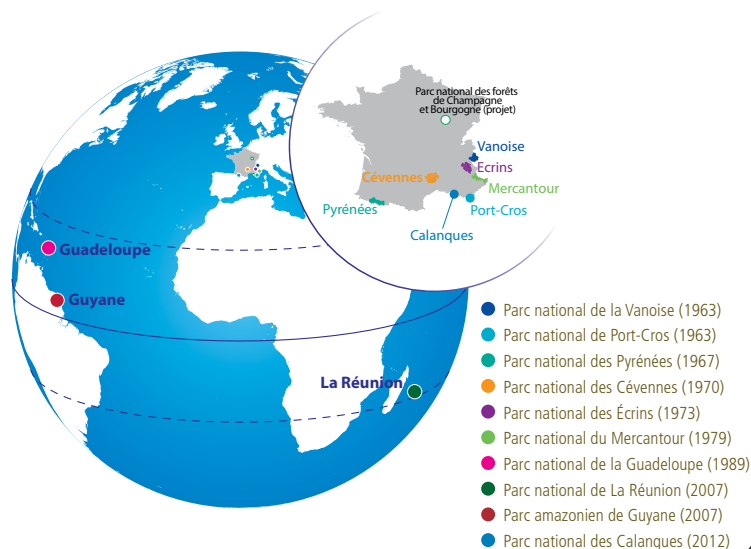
© A. Chopin - Parc national de la Guadeloupe

Les parcs nationaux : une richesse pour les territoires

Le réseau des parcs nationaux en France, espaces exceptionnels au cœur de territoires vivants

- La France compte aujourd'hui 10 parcs nationaux, fédérés par Parcs nationaux de France (PNF). Ils offrent une combinaison variée d'espaces terrestres et marins remarquables, en métropole comme en outre-mer. Leur gouvernance vise à mieux les préserver, en particulier grâce à une meilleure appropriation de ces richesses par les acteurs locaux. En effet, si la mission principale des parcs nationaux est bien de protéger une biodiversité exceptionnelle, ils sont aussi porteurs de l'attractivité des paysages et vecteurs d'une identité culturelle de leur territoire.
- Depuis la loi de 2006, les parcs nationaux ont élaboré leur charte qui exprime un projet partagé de développement durable du territoire basé sur la protection du cœur : un régime de haute protection y est garanti. L'ambition de la charte est aussi d'inscrire la totalité du territoire (cœur et aire d'adhésion) dans le développement durable.

- Ainsi, les parcs nationaux sont les garants de la protection d'espèces et d'espaces exceptionnels, tout en étant partie intégrante de territoires où les activités humaines sont bien présentes. Dès lors, il est légitime de se demander : quels sont les impacts socio-économiques pour les entreprises, les habitants ou les visiteurs de la présence d'un parc national ? Du fait de leurs contraintes réglementaires, les parcs nationaux sont-ils une entrave au développement ? Ou au contraire, constituent-ils un atout pour un développement harmonieux et durable des territoires ? Peut-on chiffrer et comparer ces coûts et bénéfices ? Tel est l'objet de l'étude conduite par PNF sur les deux Parcs nationaux de Port-Cros et de la Guadeloupe en collaboration étroite avec leurs établissements gestionnaires¹.



Une absence de prix ne signifie pas une absence de valeur

Comment rendre visibles les valeurs des espaces naturels

- Lorsque l'exploitation forestière fournit du bois, matériau de construction ou bois-énergie, ces produits issus de la nature ont un prix sur un marché. Mais les forêts fixent aussi le carbone de l'atmosphère, régulent l'érosion, filtrent et épurent l'eau, et constituent des espaces de ressourcement. De fait, la plupart des bénéfices que nous tirons des écosystèmes ne font pas l'objet d'échanges marchands, ils sont considérés comme gratuits et, à tort, inépuisables. En d'autres termes, la majorité des services rendus par les écosystèmes sont invisibles dans notre « radar économique ».
- S'ils n'ont pas de prix, ils ont néanmoins une valeur pour les sociétés humaines. Leur évaluation économique représente un enjeu important, car elle permet d'argumenter et de justifier les politiques publiques visant à améliorer la gestion et la gouvernance des ressources naturelles en libre accès. Or, la science économique a développé des méthodes permettant d'accorder une équivalence monétaire aux bénéfices environnementaux, de telle sorte que l'on puisse comparer coûts et bénéfices d'une politique environnementale.

¹ « Approche des éléments de la valeur économique totale du Parc national de la Guadeloupe » et « Approche des éléments de la valeur économique totale du Parc national de Port-Cros », Fady Hamadé, BRL Ingénierie, Chef de projet, Anne-Marie Gayral, CRP Consulting et al. Pour la définition exacte de la Valeur Economique Totale, se reporter à l'étude complète.

© Ph. Giraud - Parc national de la Guadeloupe

L'évaluation économique des écosystèmes n'est pas la panacée, mais un outil pour corriger la boussole faussée de notre économie, celle qui nous conduit à des décisions néfastes à la fois au bien-être social présent et à celui des générations futures.

Pavan Sukhdev

Diversité biologique et diversité des valeurs économiques et des regards

- Si on demande à un scientifique, un entrepreneur, un gestionnaire d'espace naturel ou un « simple citoyen » ce que représente la biodiversité pour lui, les réponses vont probablement être différentes.
- La biodiversité peut être vue comme « le tissu vivant de la planète », comme support dynamique des écosystèmes et indirectement des sociétés humaines : elle a une VALEUR ECOLOGIQUE.
- Elle peut aussi être considérée comme un patrimoine commun, à transmettre aux générations futures, au même titre que le patrimoine culturel ; on parle alors de VALEUR PATRIMONIALE. On peut y inclure la valeur scientifique qu'elle représente comme source de connaissances.
- La diversité biologique peut être appréciée et respectée « pour elle-même » dans un rapport éthique au vivant, dont l'homme est partie intégrante. C'est la VALEUR INTRINSEQUE de la biodiversité.
- Elle peut aussi être envisagée comme pourvoyeuse de ressources et de services pour les sociétés humaines : il s'agit de la VALEUR INSTRUMENTALE de la biodiversité.
- Choisir d'estimer la valeur économique des espaces naturels protégés revient à orienter le projecteur sur les valeurs patrimoniales et instrumentales, mais ne saurait conduire à nier les valeurs intrinsèques et écologiques de la nature.



© Ch. Gérardin - Parc national de Port-Cros



➤ Parcs nationaux de Port-Cros et de la Guadeloupe, territoires d'expérimentation et d'évaluation

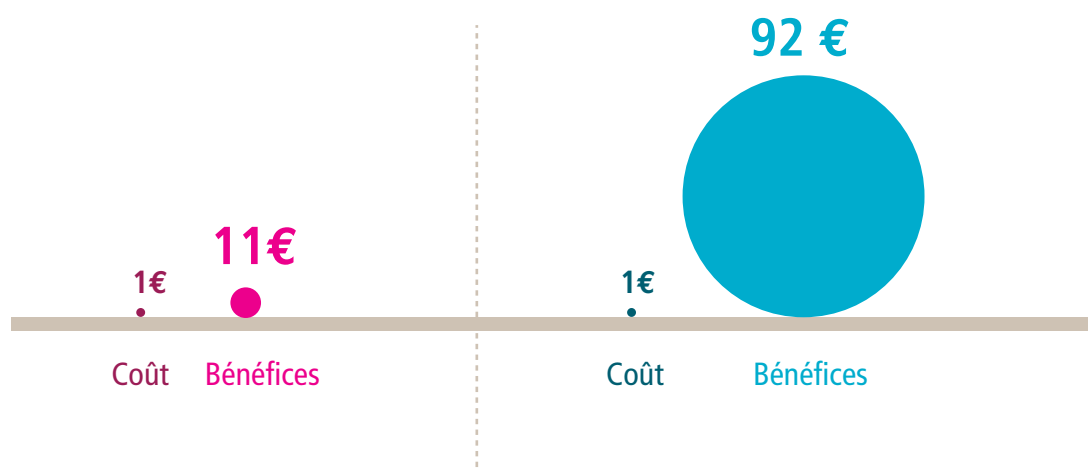
- L'étude s'est notamment penchée sur les liens qui existent entre les habitants, les visiteurs mais aussi les entreprises et ces Parcs nationaux.
- **Parc national de la Guadeloupe (PNG)** : Le cœur est constitué d'une partie terrestre, le massif volcanique et forestier de la Basse-Terre, et d'une partie marine incluant les îlets Pigeon et le Grand Cul-de-Sac Marin. Le PNG abrite ainsi les sites les plus emblématiques de l'île.
- Une partie du tissu économique de la Guadeloupe est liée à la présence du Parc national : l'agriculture, la pêche et le tourisme, ce dernier secteur ayant la plus forte contribution au PIB régional.
- **Parc national de Port-Cros (PNPC)** : le cœur est constitué de l'île de Port-Cros, des espaces naturels de l'île de Porquerolles, et de la zone marine environnante distante de moins de 600 m des îles.
- Là aussi l'agriculture, concentrée principalement sur les communes littorales, la pêche artisanale et surtout le tourisme, ont été plus particulièrement étudiés. En effet, ce sont des secteurs économiques susceptibles de bénéficier de l'existence du Parc national ou, au contraire, de subir des contraintes de développement.



© Ph. Giraud - Parc national de la Guadeloupe

Zoom sur un résultat clé

- L'étude a permis de comparer les bénéfices apportés au territoire par le Parc national, aux coûts financiers consentis par la collectivité nationale pour créer et maintenir ces espaces protégés.



- Parc national de la Guadeloupe
11 euros de bénéfices pour le territoire pour **1 euro** investi.

- Parc national de Port-Cros
92 euros de bénéfices pour le territoire pour **1 euro** investi.

- Les résultats sont frappants : le bilan des parcs nationaux sous l'angle économique est largement positif. Au-delà de leur mission première de protection d'un patrimoine naturel commun, ces résultats montrent que la présence des parcs nationaux se justifie aussi dans les domaines économique et social. Le présent document permettra de comprendre ce « retour sur investissement » un peu particulier, notamment en explicitant les diverses formes de retombées économiques et sociales de ces deux Parcs nationaux.

Les parcs nationaux, créateurs de bénéfices pour les territoires

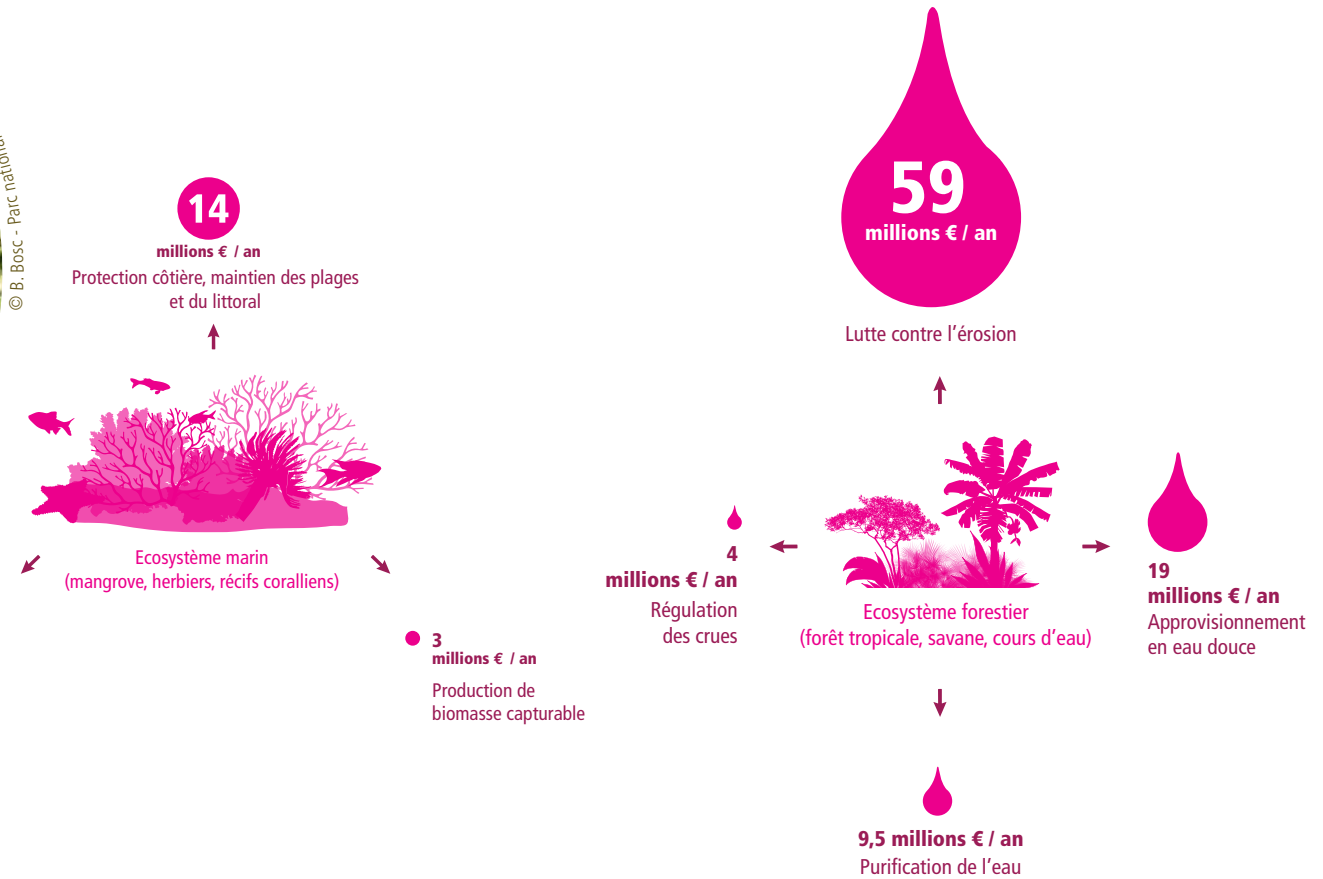
➤ Les parcs nationaux, garants des services rendus par les écosystèmes

Les écosystèmes nous « rendent service »

- Les sociétés humaines tirent de nombreux bénéfices de la nature : ce sont les services écosystémiques ou services écologiques classés depuis 2005 par le Millenium Ecosystem Assessment dans 4 catégories :
- **les services d'approvisionnement** (ou de prélèvement) conduisent à des biens appropriables comme les produits alimentaires (poissons, fruits...), les ressources génétiques, les médicaments, le bois et les autres matériaux, l'eau douce...
- **les services de régulation** correspondent à la capacité des écosystèmes à moduler des phénomènes naturels. Ainsi, les forêts stockent du carbone et contribuent à la régulation du climat, atténuent l'effet des crues et de l'érosion, filtrent et dépolluent l'eau... Les mangroves limitent l'érosion côtière et les insectes pollinisent les végétaux dont une part importante des plantes alimentaires.
- **les services culturels** : la nature reste un lieu précieux d'usages récréatifs, elle est aussi un espace de contemplation, de ressourcement, voire un lieu sacré.
- **les services d'auto-entretien** (ou de soutien) sous-tendent tous les autres et comprennent le recyclage des nutriments, la production de biomasse par les plantes, la régénération des sols : ils conditionnent le bon fonctionnement des écosystèmes mais ne sont pas directement utilisés par l'homme.
- Ces services essentiels à notre survie ne font pourtant pour la plupart pas l'objet d'échanges marchands : nous en bénéficions gratuitement. L'estimation de leur valeur permet de corriger leur invisibilité dans notre système économique.

Parc national de la Guadeloupe

➤ Le Parc national de la Guadeloupe est représentatif de nombreux milieux naturels présents dans la Caraïbe. Dans sa partie marine, on retrouve les écosystèmes de récifs coralliens et écosystèmes associés (herbiers et mangroves) et, sur le massif volcanique de la Soufrière, la forêt tropicale humide, les cours d'eau qui l'irriguent et la savane d'altitude.



Les services rendus par les écosystèmes du cœur du Parc national de Guadeloupe sont estimés à 120 millions € / an.

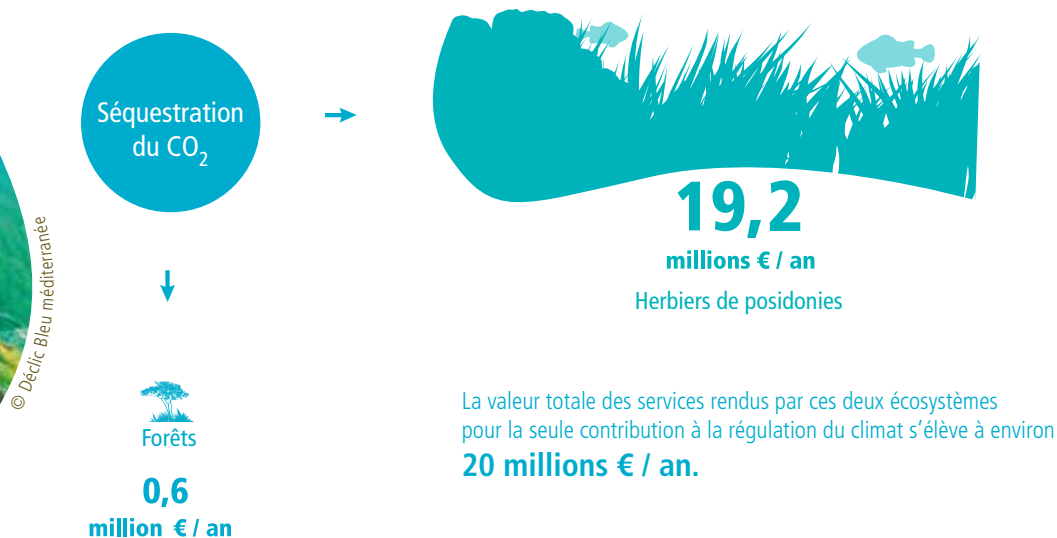
Si ces écosystèmes étaient dégradés et perdaient leur capacité à fournir ces services, la société devrait dépenser une somme équivalente pour les remplacer, sous réserve qu'une technologie le permette.

➤ Comment évaluer la contribution du Parc national à la préservation de ces services ? Sur la base d'une simulation dans laquelle les protections exercées par le Parc national disparaîtraient, l'étude a estimé les conséquences de la perte de ces services à long terme.

Les services écologiques préservés par le PNG s'élèvent au moins à 3 millions € / an (estimation basse)

Parc national de Port-Cros

- Les espaces naturels protégés par le Parc national de Port-Cros comportent des écosystèmes qui constituent de véritables « puits de carbone », c'est-à-dire des réservoirs naturels qui absorbent le carbone de l'atmosphère et contribuent à réguler l'effet de serre et le climat. D'une part, les forêts méditerranéennes matures, protégées de l'incendie depuis la création du Parc national, et d'autre part, les écosystèmes marins, séquestrent et stockent du carbone.



Selon un raisonnement analogue à celui utilisé pour le PNG, la contribution du PNPC à la régulation du climat s'élève au moins à 0,4 million € / an. Cette valeur associée à la préservation des services écosystémiques est très sous-estimée puisqu'un seul service a été évalué en terme monétaires, soit une infime partie des services rendus par les écosystèmes du territoire protégé.

➤ Les parcs nationaux, un patrimoine de grande valeur pour les habitants

Une méthode pour évaluer l'attachement des habitants à leur patrimoine naturel

- Peut-on mesurer l'attachement des habitants du territoire à leur patrimoine naturel ? Seraient-ils prêts à contribuer si le classement en parc national venait à disparaître ? Si on tente d'estimer la valeur de votre maison de famille, on peut bien sûr se baser sur son prix sur le marché immobilier. Mais ce n'est pas tout. Vous en avez hérité et vous souhaitez la transmettre à vos enfants, vous y avez des souvenirs d'enfance : autant de valeurs n'ayant de signification que pour vous et votre famille, et qui n'ont, à tous les sens du terme « pas de prix ».
- De la même façon, les habitants d'un territoire attribuent des valeurs dites « patrimoniales » aux espaces naturels protégés. Ces valeurs sont liées à l'existence même de ces espaces pour eux-mêmes (valeur d'existence) et pour les générations futures (valeur de legs). La méthode utilisée dans l'étude

permet de faire une estimation monétaire de ces valeurs.

- Un questionnaire a été soumis à un échantillon d'habitants représentatifs de la région. Face à un scénario de disparition du Parc, l'interviewé est invité à se prononcer sur :
 1. La somme qu'il serait prêt à déboursier, autrement dit son « consentement à payer », pour conserver les espaces naturels du cœur du Parc national dans leur état actuel ;
 2. Les motivations qui accompagnent ce « consentement à payer ».
- Le résultat est ensuite extrapolé à la population totale de la région. Pour des parcs nationaux, cette méthode aurait eu vocation à s'appliquer à l'échelle nationale. Pour différentes raisons, il a été fait le choix de travailler à l'échelle régionale, ce qui conduit à une forte sous-estimation de la valeur patrimoniale.

Parc national de Guadeloupe

enquête face-à-face, 600 habitants de la Guadeloupe - 2012

Parmi les sondés prêts à contribuer financièrement :

- 61% ont affirmé vouloir contribuer à préserver « un environnement de qualité pour les générations futures » (valeur de legs)



61 %

- 47% d'entre eux ont justifié leur don « car la nature doit être préservée pour elle-même » (valeur d'existence). Plusieurs réponses étaient possibles.



47 %

- En moyenne, les Guadeloupéens consentiraient à payer 48 € / an pendant 5 ans pour maintenir la protection et la gestion des espaces naturels de l'île.
- Valeur patrimoniale estimée des espaces protégés du Parc national de la Guadeloupe pour l'ensemble des habitants de l'île (de 20 ans et plus) : **13,5 millions € / an** dont 11 millions € / an pour les valeurs de legs et d'existence.

➤ Les parcs nationaux, des espaces fréquentés qui procurent du bien-être aux visiteurs

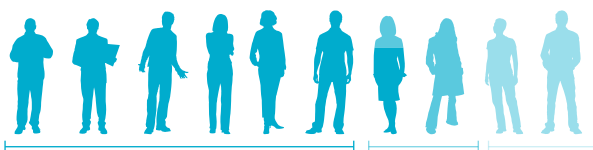
- Les espaces naturels protégés des parcs nationaux offrent aux visiteurs, qu'ils soient résidents ou touristes, un certain nombre de « fonctionnalités » : espace de ressourcement pour certains, lieu de pratiques sportives pour d'autres... Ces services récréatifs génèrent une activité marchande pour

Parc national de Port-Cros

enquête téléphonique, 600 habitants de la région Provence-Alpes-Cote d'Azur (PACA) - 2012

Parmi les sondés prêts à apporter à une contribution :

- 67% s'engageraient en donnant du temps bénévole, 20% contribueraient financièrement et 13% s'investiraient à la fois bénévolement et financièrement.



67%
s'engageraient en donnant
du temps bénévole

13%
s'investiraient à la fois
bénévolement et financièrement

20% contribueraient
financièrement

- En moyenne, les habitants de PACA consentiraient à payer 40 € / an pendant 5 ans ou à donner 12 jours/an de travail bénévole pour maintenir la protection et la gestion des espaces naturels du Parc national de Port-Cros. (soit au total 128 € / an pendant 5 ans).
- Valeur patrimoniale estimée des espaces protégés du Parc national pour l'ensemble des habitants de la région PACA (de 20 ans et plus) : **485 millions € / an** dont 412 millions € / an pour les valeurs de legs et d'existence.

le secteur des loisirs et du tourisme et donc des retombées économiques locales liées à la présence d'un parc national. D'autre part, l'immersion dans une nature préservée procure un bien-être aux visiteurs, qu'il est possible d'évaluer en unité monétaire.

- Les visiteurs sont attirés par une nature préservée et génèrent des bénéfices marchands directs pour le tissu économique local

Parc national de Guadeloupe

données statistiques de fréquentation et enquête, 600 visiteurs de la Guadeloupe - 2012

➤ Dépenses totales locales : 7,5 millions € / an

- Quelle est la part de ces dépenses totales attribuable au Parc national ? Les enquêtés donnent une estimation de l'influence que l'aire protégée a eu dans le choix de leur destination de vacances, sur une échelle de 1 à 10. Ce facteur vient pondérer les dépenses totales.

Facteur d'influence : 6,3 /10 (touristes) et 5,6/10 (résidents)

Dépenses totales locales attribuables au Parc national : 4,5 millions € / an

- Le choix de venir en Guadeloupe ou sur les îles d'Hyères ? Les touristes ont été essentiellement motivés par la nature et les paysages préservés, et le caractère des lieux.
- Plus généralement, l'étude de fréquentation menée sur l'ensemble des parcs nationaux a montré que l'offre des parcs répond aux attentes des Français (cadre naturel, calme, bon rapport qualité/prix).

Parc national de Port-Cros

données statistiques fréquentation et enquête, 600 visiteurs des îles de Porquerolles et Port-Cros - 2010

➤ Dépenses totales locales : 106 millions € / an

Facteur d'influence : 7,8/10

Dépenses totales locales attribuables au Parc national : 83 millions € / an

- Les visiteurs retirent un bien-être de leur séjour, induisant des bénéfices non marchands

- Le simple contact direct avec la nature procure une satisfaction mentale et physique : cette affirmation est désormais démontrée par de nombreuses études d'une discipline récente, la psychologie de l'environnement. Nombre de visiteurs des parcs nationaux expérimentent ces bénéfices à travers des activités dites récréatives : randonnée, kayak, escalade, etc.

- Il existe une technique économique permettant d'évaluer monétairement le bien-être que procure l'usage récréatif des espaces naturels protégés, un bénéfice par définition non marchand pour chacun des visiteurs.

Des vacances consacrées à la randonnée à pied dans une nature sauvage engendrent à moyen terme un plus grand sentiment de bonheur et de meilleures performances lors de tests qui requièrent une grande concentration que d'autres types de vacances.
E. Lambin - Une écologie du bonheur (Le Pommier éd.)



© R. Mazin - Parc national de la Guadeloupe

Evaluation en unité monétaire du bien-être du visiteur que procure un usage récréatif dans un parc national

Parc national de la Guadeloupe
 enquête, 600 visiteurs de la Guadeloupe - 2012
 > 396 € / personne / visite

Parc national de Port-Cros
 enquête, 600 visiteurs des îles de Porquerolles et Port-Cros - 2010
 > 271 € / personne / visite

La valeur des bénéfices marchands et non marchands se répartit comme suit :



© J.M. Mille - Parc national de Port-Cros

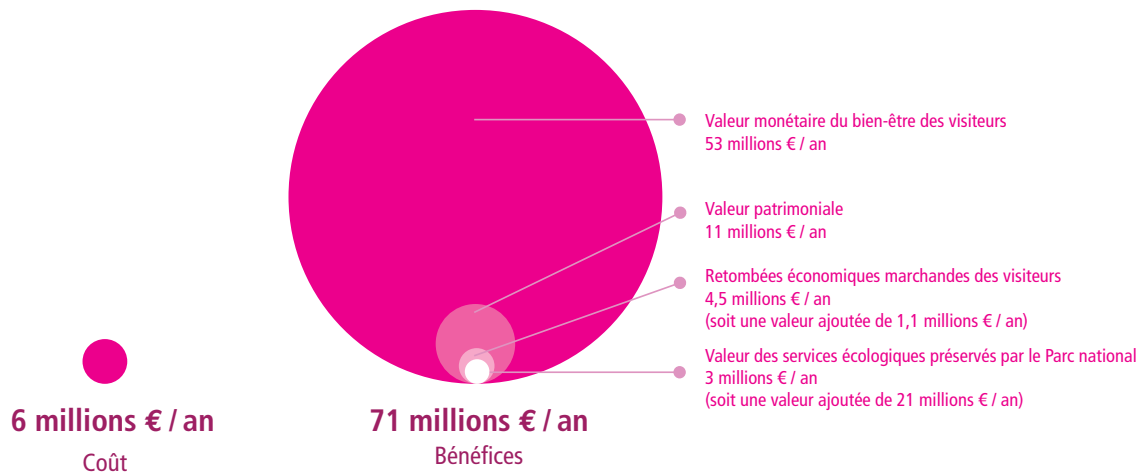


Un bilan sur les coûts et bénéfices engendrés par les parcs nationaux

➤ L'analyse précédente a estimé quelques bénéfices dérivés des parcs nationaux pour les territoires, à mettre en perspective avec les coûts engendrés

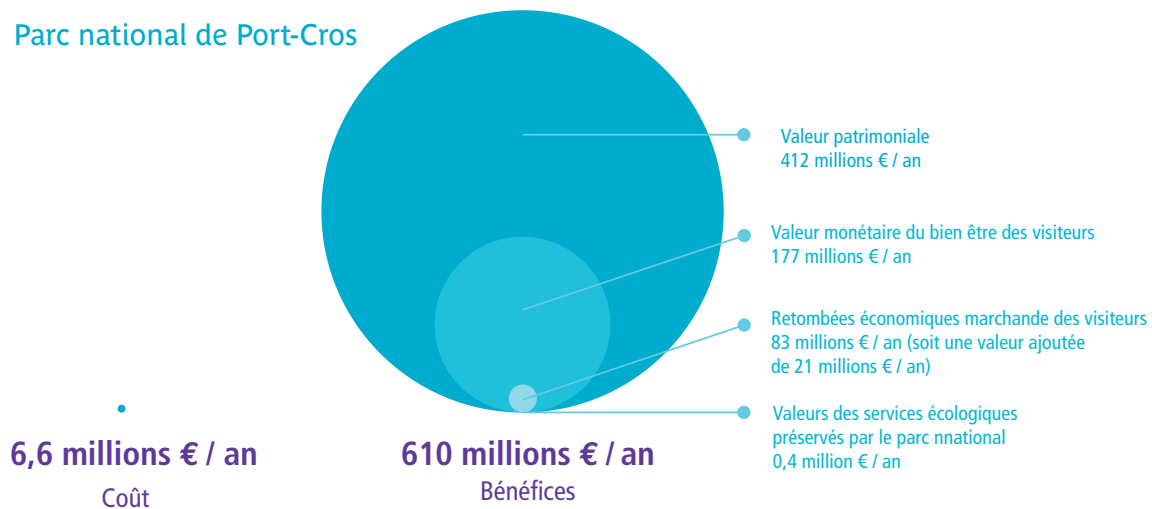
par la politique publique de protection (budget de l'établissement du Parc national).

Parc national de la Guadeloupe



L'analyse coût-bénéfice détaillée met en lumière le rapport indiqué en introduction : pour 1 euro investi, le territoire retire 11 euros de bénéfices.

Parc national de Port-Cros



L'analyse coût-bénéfice détaillée met en lumière le rapport indiqué en introduction : pour 1 euro investi, le territoire retire 92 euros de bénéfices. Nota : la valeur calculée des services écologiques, dont on a montré qu'elle est largement sous-estimée, étant très inférieure aux autres, apparaît comme négligeable sur le graphique et bien inférieure à sa valeur réelle.

➤ La politique publique de protection à travers l'instrument « parc national » se voit justifiée aussi dans le domaine socio-économique et pour le développement local. Il faut souligner l'importance des bénéfices non marchands dans cette analyse et la nécessité de les prendre en compte pour évaluer les impacts socio-économiques locaux des espaces protégés.

➤ L'étude donne des résultats notablement différents pour les deux Parcs nationaux. Plusieurs facteurs peuvent expliquer ces différences. Certains outils ont été expérimentés pour la première fois dans cette étude pionnière, et n'ont pas toujours été utilisés exactement de la même façon pour les deux territoires. L'enquête a été menée en Guadeloupe après la grande grève de 2009 qui a induit une forte baisse de la fréquentation touristique : les valeurs sous-estiment donc fortement le potentiel de l'île, dont la fréquentation actuelle est environ quatre fois supérieure à celle retenue dans l'étude. Enfin, la valeur patrimoniale a été estimée à l'échelle de la région, or la région PACA, a une population beaucoup plus importante que la Guadeloupe, ce qui génère un nouvel effet de sous-estimation pour l'île. Les résultats issus d'une enquête nationale seraient certainement plus proches.

Image, attractivité et emplois induits: des bénéfices non intégrés mais conséquents

- Les résultats agrégés ci-dessus correspondent à une estimation basse des bénéfices procurés par les espaces naturels protégés. D'une part, la méthodologie a retenu systématiquement les valeurs inférieures des fourchettes d'estimation. D'autre part, diverses retombées n'ont pas pu être intégrées soit parce que les données

étaient insuffisantes, soit parce que le calendrier et le budget de l'étude ne permettaient pas de mener ces travaux. En particulier, seule une petite fraction des services écosystémiques a été évaluée. Néanmoins, il est possible d'examiner qualitativement certains de ces bénéfices laissés de côté dans l'évaluation monétaire.

➤ Les parcs nationaux, des emplois induits pour le territoire

- L'existence d'un établissement public de parc national sur un territoire génère des emplois localement (au-delà des personnels qu'il emploie directement), soit 60 à 70 emplois :
- Des emplois indirects dans le tissu économique sont suscités du fait des commandes réalisées auprès des fournisseurs et prestataires locaux (environ 20 emplois).
- L'établissement public exerce un effet de levier pour mobiliser des financements au bénéfice d'acteurs du territoire, et les politiques du Parc

national jouent en faveur du maintien de certaines professions : par exemple, mise à disposition de terrains pour développer des activités viticoles sur Porquerolles ou soutien des clubs de plongée écoresponsables, appel aux guides partenaires locaux pour répondre aux demandes de sorties accompagnées.

- Les commerces et services locaux bénéficient de la consommation des personnels, des emplois induits et des professionnels soutenus par le Parc et de leurs familles.

➤ Les parcs nationaux, plus-value pour les entreprises

Parc national de la Guadeloupe

70 entreprises enquêtées en face-à-face - secteurs pêche et tourisme, ciblés pour leurs interactions avec le Parc national - 2010

- Comment les entreprises perçoivent-elles le PNG ? Une majorité des entreprises interrogées estime que le Parc national génère des retombées sociales, économiques et environnementales.



3/4

des entreprises interviewées perçoivent un impact positif de la présence du parc national sur l'activité de l'île



91%

des entreprises interviewées associent un impact négatif à une éventuelle disparition du Parc national



Ce sont les entreprises qui le disent :

« C'est indéniable, la Guadeloupe attire de plus en plus de touristes, le Parc est un atout dans le choix de cette destination »

« Le PNG est connu et très fréquenté, c'est très positif pour l'ensemble de la Guadeloupe. »

« De plus en plus de touristes recherchent des destinations où les espaces sont protégés. C'est important de pouvoir les satisfaire. »

« La Guadeloupe ne serait pas ce qu'elle est sans le PNG »

[la disparition du PNG] « serait catastrophique au niveau environnemental. Cela aurait des conséquences sur le tourisme, des conséquences sur nos cultures »



- En bref : L'influence perçue du Parc national se traduit essentiellement en matière de fréquentation accrue de l'île de la Guadeloupe. Cette attractivité permet de cibler un tourisme « de qualité » et engendre des retombées économiques pour l'ensemble du territoire et des secteurs d'activité. Pour certaines entreprises, il est possible d'accroître encore ce potentiel.

Parc national de Port-Cros

50 entreprises enquêtées en face à face (secteurs pêche, agriculture, construction, industrie, commerce, tourisme) - 2011

➤ Comment les entreprises perçoivent-elles le PNPC ? Pour une grande majorité des entreprises interrogées, le Parc national de Port-Cros constitue un élément indéniable de l'attractivité du littoral varois. De plus, selon les entreprises, leurs clientèles connaissent plutôt bien cet espace protégé.



68%

estiment que les actions du PNPC sont favorables à l'attractivité du littoral varois



56%

associent un impact négatif à une éventuelle disparition de la protection des espaces naturels du Parc national

Ce sont les entreprises qui le disent :

« Le Parc est un label qui attire » ;

« Les touristes sont présents, notamment grâce au Parc : il génère de l'activité et de l'emploi »

« C'est un atout pour l'économie car le PNPC attire de nombreux visiteurs »

[En cas de disparition du Parc national],
« je quitterais le Var puisque mon activité est directement liée à la présence du Parc. Ce serait terrible professionnellement et personnellement »

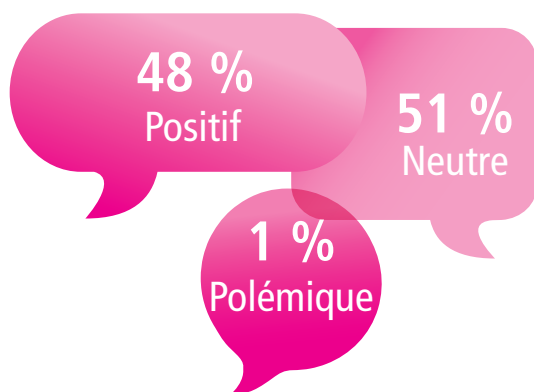
« Les personnes sont très sensibles à l'image d'un site. S'il n'y avait plus de protection, l'image deviendrait négative ce qui impliquerait une baisse conséquente du nombre de touristes. »

➤ **En bref :** L'influence du Parc national se traduit essentiellement en matière de fréquentation accrue des îles de Port-Cros et de Porquerolles. Cette attractivité permet d'attirer des touristes et engendre des retombées économiques pour l'ensemble du territoire et des secteurs d'activité.

➤ Les parcs nationaux et l'image de marque d'un territoire

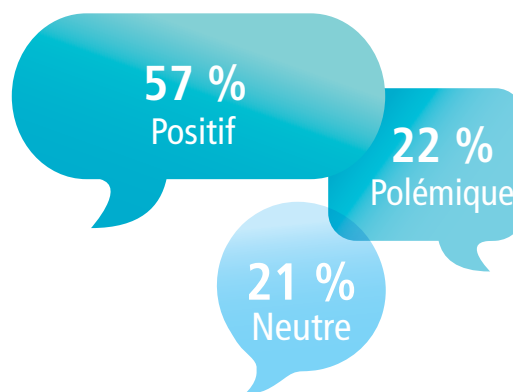
Parc national de Guadeloupe

Etude des publications presse (journaux et éditions web), à diffusion locale majoritaire : un discours et une image largement positive en 2011



Parc national de Port-Cros

Etude des publications presse (journaux et éditions web), à diffusion locale majoritaire : un discours et une image majoritairement positive en 2010



➤ **En bref :** La richesse du patrimoine naturel est fortement valorisée, notamment dans les journaux et magazines à vocation touristique, qui véhiculent une image positive du Parc national entraînant ainsi une « valeur d'image » pour l'ensemble du territoire.

Parc national de Port-Cros

Le PNPC est aussi un sujet d'étude et un lieu de recherche. Plus de 1200 publications scientifiques sont recensées entre la création du Parc national en 1963 et 2012. Ces chiffres sont la preuve de l'attractivité du territoire du Parc national en matière de recherche scientifique.

Les paysages préservés du PNPC ont inspiré un grand nombre d'artistes au cours du temps (peintres, écrivains, photographes, cinéastes, etc.). Par exemple, beaucoup d'écrivains se sont inspirés, notamment Jean Paulhan et les écrivains de la Nouvelle Revue Française des îles de Port-Cros et de Porquerolles pour situer leurs romans, comme Simenon en 1955 ou encore Joseph Conrad, Jules Supervielle, André Gide. Par ailleurs, des peintres (B. Lacombe, D. Clavreul), des photographes (J. Salmon, B. Plossu) et des cinéastes (J.L. Godard, B. Nuytten) se sont laissés séduire par les espaces protégés du PNPC. Cette valeur esthétique et « d'inspiration » reste impossible à capter par une valeur monétaire mais participe indéniablement à la notoriété et à l'attractivité du territoire.

© H. Chellé - Parc national de Port-Cros

© B. Bosc - Parc national de la Guadeloupe





Parc national de la Vanoise

135 rue du Docteur-Julliand • 73007 Chambéry Cedex • www.parcnational-vanoise.fr



Parc national de Port-Cros

Allée du Castel Sainte-Claire • BP 70220 • 83406 Hyères Cedex • www.portcrosparcnational.fr



Parc national des Pyrénées

Villa Fould • 2 rue du IV septembre • BP 736 • 65007 Tarbes Cedex • www.parc-pyrenees.com



Parc national des Cévennes

6 bis place du Palais • 48400 Florac • www.cevennes-parcnational.fr



Parc national des Ecrins

Domaine de Charance • 05000 Gap • www.ecrins-parcnational.fr



Parc national du Mercantour

23 rue d'Italie • CS 51316 • 06006 Nice Cedex 1 • www.mercantour.eu



Parc national de la Guadeloupe

Montéran • BP 93 • 97120 Saint-Claude • www.guadeloupe-parcnational.fr



Parc amazonien de Guyane

1 rue Lederson • 97354 Rémire-Montjoly • www.parc-guyane.gf



Parc national de La Réunion

258 rue de La République • 97431 Plaine des Palmistes • www.reunion-parcnational.fr



Parc national des Calanques

Bât A4 • Parc Valad • Impasse Paradou • 13009 Marseille • www.calanques-parcnational.fr



Parcs nationaux de France
Château de la Valette • 1037 rue Jean-François Breton
34090 Montpellier • www.parcsnationaux.fr

